

تحليل جغرافي للتباين المكاني للتركيب التعليمي بحسب النوع لسكان الحضر في قضاء الفلوجة لعامي ١٩٩٧ و ٢٠١٨

الباحث: اياد بدران جسام الشجيري
جامعة بغداد - كلية التربية / ابن رشد
قسم الجغرافية
aiaad9822@gmail.com

ا. م. د. حسن علي نجم الجبوري
جامعة بغداد - كلية التربية / ابن رشد
قسم الجغرافية

(مُلخَصُ البَحْث)

تطرق موضوع البحث الى التركيب التعليمي لحضر قضاء الفلوجة لعامي ١٩٩٧ و ٢٠١٨ ، وبما توفر من البيانات التي تم الحصول عليها من الجهات الحكومية ومن الدراسة الميدانية والتي كانت محاولة لمعرفة الواقع التعليمي لمنطقة الدراسة وما تمتاز به منطقة الدراسة وكذلك معرفة التباينات المكانية التي حصلت خلال السنتين المذكورتين ، وكذلك معرفة العوامل التي ساهمت في هذه التباينات، لقد أظهرت الدراسة انخفاض نسبة الامية لأغلب الوحدات الادارية لعام ٢٠١٨ بعدما كانت مرتفعة في عام ١٩٩٧ ، وكذلك أظهرت الدراسة ارتفاع نسبة الاناث الحاصلات على الشهادة الابتدائية والمتوسطة وكذلك على مستوى الشهادات العليا في معظم الوحدات الادارية وذلك بسبب التحسن في المستوى الثقافي والاجتماعي للسكان الذي شهدته هذه الوحدات الإدارية.

الكلمات المفتاحية: تحليل، تباين، تركيب، الوحدات الادارية.

المقدمة:

ان الخصائص التعليمية تعتبر من اهم الخصائص للسكان وذلك لتحديدها السلوك الثقافي والديموغرافي ، كما ان للتحصيل العلمي او الدراسي للأشخاص له تأثير على المستوى الاقتصادي والاجتماعي وذلك لأن الفرد المتعلم تكون نظرتة للحياة مختلفة من خلال مواجهته للمشكلات والصعاب اتي تطراً عليه وعلى المجتمع على العكس من الفرد الغير متعلم ، وكذلك فإن المجتمع المتعلم تكون له مكانة بين المجتمعات الاخرى على اساس ان المجتمعات المتقدمة علميا تعتبر مجتمعات متقدمة ثقافيا واجتماعيا واقتصاديا وحضاريا ، كما ان للتعليم اهمية كبيرة عند اغلب البلدان وذلك لدور التعليم الفاعل بكافة القطاعات الاقتصادية والاجتماعية . والخصائص التعليمية هي المؤشرات المهمة لمستويات التنمية الاجتماعية ، و مقياس التطور الاجتماعي بل ان التعليم هو احد الاهداف الرئيسية للتنمية في البلدان جميعا وهو في الوقت نفسه احد العوامل المهمة المؤدية الى نجاحها

وقطف ثمارها كما ان التعليم هو الوسيلة الوحيدة التي من خلالها تستطيع اي امة الاسهام في الحضارة العالمية ومن ثم وضع نفسها على خريطة الحضارة الانسانية .
مشكلة البحث:

تحديد مشكلة البحث هو الجزء الرئيسي من مسيرتها، وان اختيارها وتحديدتها بعناية يعد الخطوة الاولى من خطواتها. (السماك وزملائه ، ١٩٨٦ ، ص ٢٤) ، **Al-sammak** , (p 24 , 198) تكمن مشكلة البحث بما يأتي: (ما العوامل التي ادت الى وجود التباين المكاني للتركيب التعليمي لسكان الحضر في قضاء الفلوجة).
اما الاسئلة الثانوية في مشكلة البحث هي:

١. هل الثقل السكاني في الوحدة الادارية له أثر في وجود هذا التباين المكاني.
٢. هل البعد الزمني له أثر في تطور المستوى التعليمي للسكان.
٣. هل للنوع أثر في تباين المستوى التعليمي بين السكان لمنطقة الدراسة.

فرضية البحث:

تعد فرضية البحث لدى الباحثين المدخل لدراسة المشكلة التي تبدأ ملامحها بالظهور في ذهن الباحث والتي من خلالها يمكن الوصول الى حل جزئي مؤقت لمشكلة البحث لذلك تبرز فرضي البحث في:

١. وجود تباين مكاني للتركيب التعليمي بين السكان الحضر في منطقة الدراسة.
٢. للثقل السكاني دور بارز في احداث التباين المكاني للمستويات التعليمية في منطقة الدراسة.
٣. للنوع أثر واضح في تباين التركيب التعليمي لسكان منطقة الدراسة.

هدف البحث:

يمكن تحديد هدف البحث في معرفة المستويات التعليمية في حضر قضاء الفلوجة ومعرفة التباين في المستويات التعليمية على مستوى الوحدات الادارية وكذلك معرفة النمو والتطور في هذه المستويات التعليمية.

مبررات الدراسة:

تكمن مبررات الدراسة والتي دعت الباحث لاختيار هذا الموضوع بالآتي:

١. الاهمية الكبيرة لإثر التركيب التعليمي في حياة الشعوب والمجتمعات ودوره في رفد الحركة العلمية والعملية فيها.
٢. ان الموضوع لم تتم دراسته على مستوى المحافظة والقضاء سابقا.
٣. لازل كثير من سكان منطقة الدراسة لا يحبذون اكمال الاناث تعليمهن.

هيكلية البحث:

توزع البحث الى دراسة التباين المكاني للتركيب التعليمي بحسب النوع للسكان الحضر لقضاء الفلوجة ولعامي ١٩٩٧ و ٢٠١٨ واعتمدت الدراسة على بيانات تعداد ١٩٩٧ والبيانات الاخرى لعام ٢٠١٨ التي تم الحصول عليها عن طريق استمارة الاستبانة التي تم توزيعها عن طريق الدراسة الميدانية.

الحدود المكانية والزمانية:

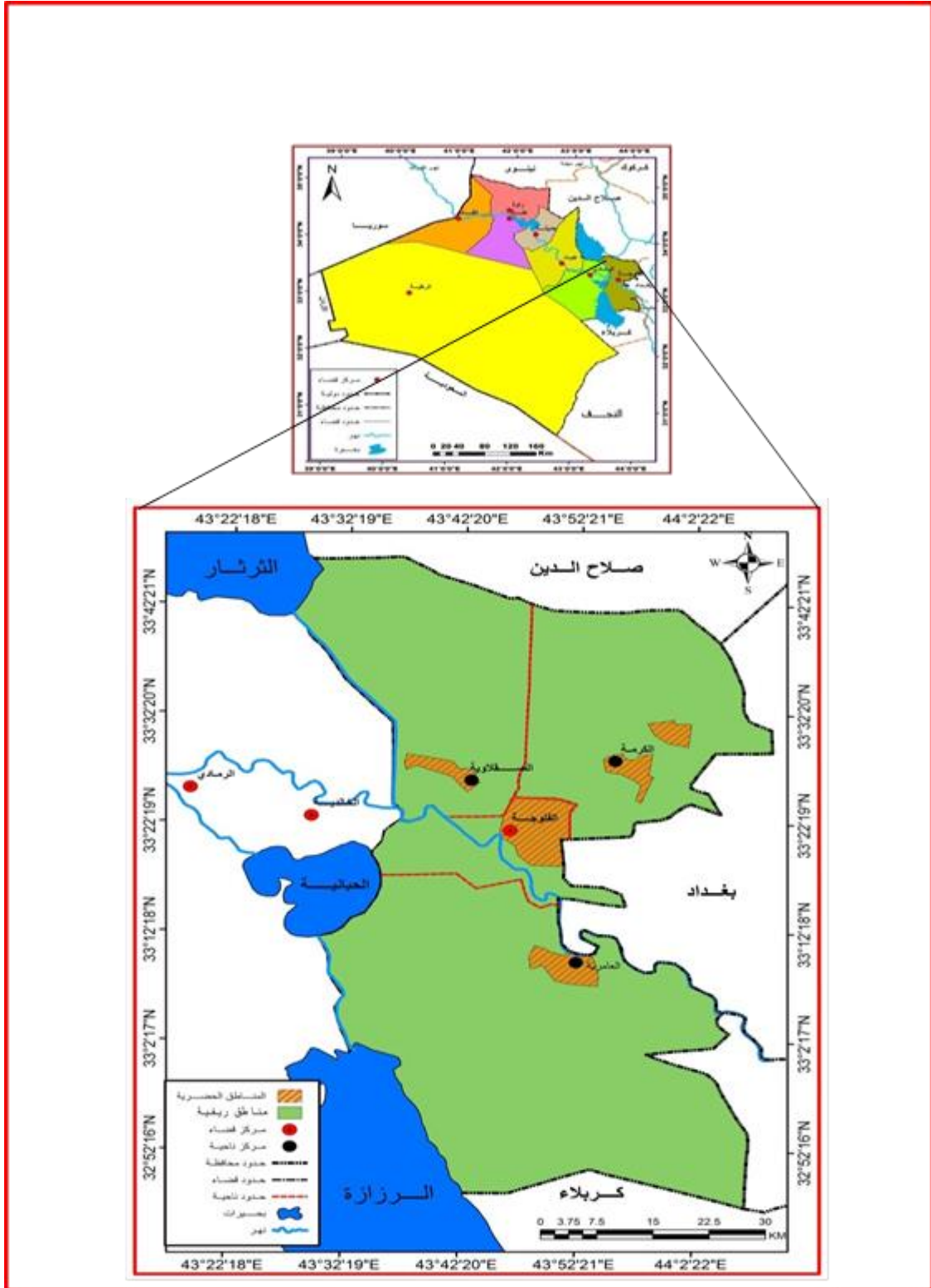
توسم البحث بعنوان ((التباين المكاني للتركيب التعليمي للسكان الحضر في قضاء الفلوجة))، وبناءً على ذلك فقد جاء البحث بحدود مكانية غطت حيزاً من الارض مثلت المساحة الارضية لمدينة الفلوجة والبالغة (١٩٣,٩٤) كم^٢ (برنامج، Arc map 10.٠). ضمن الموقع الفلكي لها والمتمثل عند تقاطع دائرة العرض (٣٣,٢١) شمالاً مع خط الطول (٤٣,٤٦) شرقاً، بالإضافة الى موقعها الجغرافي الذي يتميز بمركزته بالنسبة للعراق خارطة رقم (١)، حيث تبلغ مساحة مركز القضاء (٨٦,٥٢) كم^٢، وبلغت مساحة مركز العامرية (٤٠,٦٥)، وبلغت مساحة مركز الكرمة (٤٣,٢)، وبلغت مساحة مركز الصقلاوية (٢٣,٥٧)، كما تمثلت الحدود الزمنية بالمدة الواقعة ما بين عام (١٩٩٧ و ٢٠١٨) والذي اقر فيه موضوع البحث.

تمهيد:

يعد التركيب النوعي أحد اهم الاسس والمعايير ذات الاهمية التي يجب ادراكها ودراستها وذلك من اجل وضع المناهج بحسب سياسة التنمية على الاسس التخطيطية للحاضر والمستقبل لما لها من دلالة واضحة لكثير من مظاهر حياة الانسان الاقتصادية والاجتماعية وتوجهات السكان بحسب فكرهم وسياستهم. (مخلف، ٢٠١٣، ص ١٦٠)، (Mikhlif, 2013, p.160) تعود اهمية دراسة التركيب النوعي للسكان كونه يمثل محددات اساسية لمعرفة حاجات كل من الذكور والاناث والدور الاجتماعي والاقتصادي الذي يؤديها كل منهما في الحياة، وتتوقف العديد من العلاقات الاجتماعية والاقتصادية على التوازن بين اعداد الذكور والاناث او عدمه (محمد، ١٩٧٣، ص ١٣٨) (Mohammed, 1973, p.138).

وتعد قضايا النوع الاجتماعي للسكان من القضايا المهمة لتحقيق التنمية والمساواة بين الجنسين واثاحة الفرص المتساوية والمتكافئة في كافة العلاقات الاجتماعية بين الجنسين، فكلا الجنسين يتبادلون الادوار في النشاط الاقتصادي والاجتماعي بنسب ومستويات متفاوتة حسب طبيعة النظام الاجتماعي والاقتصادي والسياسي السائد في اي منطقة (السعدي، ٢٠٠٢، ص ٧٣٠) (Alsaadi, 2002, p.730).

خريطة (١) موقع منطقة الدراسة من العراق



جمهورية العراق ، وزارة البلديات والاشغال العامة، مديرية بلدية الفلوجة ، قسم المساحة والخرائط ، ٢٠١٨ ، باستخدام برنامج Arc map ١٠.٠ .

أولاً: التباين المكاني للتركيب التعليمي بحسب النوع للسكان الحضر لقضاء الفلوجة وبحسب الوحدات الادارية لعامي (١٩٩٧ و٢٠١٨).

يتباين المستوى التعليمي بين الذكور والاناث في حضر قضاء الفلوجة وذلك بسبب التباين في المستويات والادوار الاجتماعية والاقتصادية والثقافية للذكور والاناث في منطقة الدراسة، ويتضح من خلال الجدول (١) والشكل (١) ان التوزيع النسبي للمستويات التعليمية بحسب النوع لعامي ١٩٩٧ و ٢٠١٨ على النحو التالي:

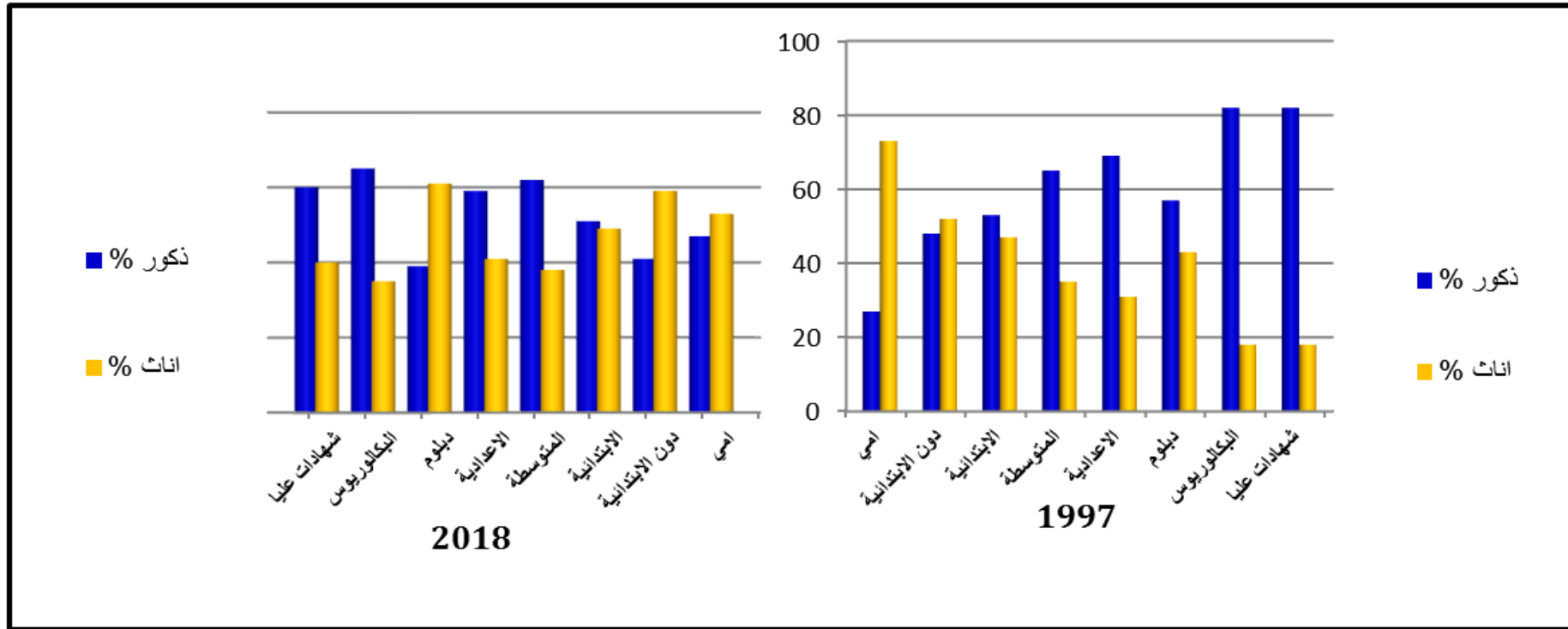
١. بلغت اعلى نسبة للاميين للاناث في قضاء الفلوجة ونسبة (٧٣%) لعام ١٩٩٧ فيما بلغت نسبة الاميين الذكور ٢٧(%)، ويعود السبب في ذلك الى ان اغلب سكان هذا القضاء تتحكم فيهم العادات والتقاليد العشائرية السائدة والتي لا تحبذ دخول الاناث في المدارس فضلا عن بعد المدارس عن سكن الطالبات وكذلك عدم الالتزام بتعليم الاناث لانشغال الاناث بأعمال المنزل وتربية الاطفال.

جدول (١) التوزيع النسبي للسكان (١٠ سنوات فأكثر) حسب النوع والمستوى التعليمي للسكان الحضر في قضاء الفلوجة لعامي ١٩٩٧ و٢٠١٨.

٢٠١٨			١٩٩٧			النوع المستوى التعليمي
المجموع%	اناث %	ذكور %	المجموع%	اناث %	ذكور %	
١٠٠	٥٣	٤٧	١٠٠	٧٣	٢٧	امي
١٠٠	٥٩	٤١	١٠٠	٥٢	٤٨	دون الابتدائية
١٠٠	٤٩	٥١	١٠٠	٤٧	٥٣	الابتدائية
١٠٠	٣٨	٦٢	١٠٠	٣٥	٦٥	المتوسطة
١٠٠	٤١	٥٩	١٠٠	٣١	٦٩	الإعدادية
١٠٠	٦١	٣٩	١٠٠	٤٣	٥٧	دبلوم
١٠٠	٣٥	٦٥	١٠٠	١٨	٨٢	البكالوريوس
١٠٠	٤٠	٦٠	١٠٠	١٨	٨٢	شهادات عليا
١٠٠	٤٩	٥١	١٠٠	٥٠	٥٠	المجموع

المصدر: ملحق (١) والدراسة الميدانية.

شكل (١) التوزيع النسبي للسكان (١٠ سنوات فأكثر) حسب النوع والمستوى التعليمي للسكان الحضر في قضاء الفلوجة لعامي ١٩٩٧ و٢٠١٨.



المصدر: جدول (١).

٢. مثلت نسبة الاناث في المستوى التعليمي دون الابتدائية لعام ١٩٩٧ لحضر قضاء الفلوجة نسبة (٥٢%)، فيما بلغت نسبة الذكور (٤٨%).
٣. سجلت نسبة الاناث الحاصلات على الشهادة الابتدائية في عام ١٩٩٧ لحضر قضاء الفلوجة، نسبة (٤٧%)، بينما بلغت نسبة الذكور (٥٣%)، ويعود السبب في ذلك الى العادات والتقاليد الاجتماعية والثقافية السائدة في المجتمع والتي تمنع الاناث من اكمال دراستهن.
٤. فيما سجلت نسبة الاناث الحاصلات على الشهادة المتوسطة لعام ١٩٩٧ لحضر قضاء الفلوجة نسبة (٣٥%) فيما بلغت نسبة الذكور (٦٥%).
٥. اما بالنسبة لمرحلة الاعدادية والمهنية فقد سجلت نسبة للاناث لعام ١٩٩٧ لحضر قضاء الفلوجة (٣١%)، فيما بلغت نسبة الذكور لنفس السنة (٦٩%)، ويعود السبب في ارتفاع نسبة الذكور عن الاناث في هذه السنة الى ان الذكور يفضلون اكمال دراستهم بهدف التقليل من الخدمة الالزامية في ذلك الوقت، فضلا عن اهتمام الاسرة بتعليم الذكور أكثر من الاناث مما ساهم ذلك في تطور المستوى التعليمي للذكور أكثر من الاناث في منطقة الدراسة.
٧. حققت نسبة الذكور الحاصلين على شهادة الدبلوم لحضر قضاء الفلوجة لعام ١٩٩٧ (٥٧%)، فيما سجلت نسبة الاناث (٤٣%)، وسبب انخفاض نسبة الاناث يعود الى الزواج المبكر للاناث مما يؤدي الى ترك الدراسة.
٨. حقق السكان الذكور الحاصلين على شهادة البكالوريوس لحضر قضاء الفلوجة لعام ١٩٩٧ (٨٢%)، اما بالنسبة للاناث الحاصلات على شهادة البكالوريوس فقد كانت النسبة (١٨%)، وهذه النسب المرتفعة للذكور تؤكد ما ذهبنا اليه في تحليل المستويات التعليمية الاولى والتي يعود السبب في ذلك الى قلة الوعي الاجتماعي والثقافي للسكان وعدم الاهتمام بتعليم الاناث في تلك السنة لمنطقة الدراسة.
٩. اما فيما يخص الشهادات العليا فقد كانت نسبة الذكور الحاصلين على الشهادة لعام ١٩٩٧ في قضاء الفلوجة (٨٢%)، فيما بلغت نسبة الاناث الحاصلات على الشهادات العليا (١٨%) وهذا يؤكد على ان نسبة الاناث تتخفف مع ارتفاع المستوى التعليمي مما يؤكد ذلك الى أثر العوامل الاجتماعية التي يحملها السكان في منطقة الدراسة والتي اثرت بدورها في خفض نسبة الاناث المتعلمات في جميع المستويات التعليمية.

اما حسب نتائج الدراسة الميدانية التي قام بها الباحث في قضاء الفلوجة ومن خلال جدول (١) وشكل (١) قد توزعت المستويات التعليمية بحسب النوع الى ما يأتي:

١. فقد بلغت نسبة الاناث الاميات (٥٣%) وبلغت نسبة الذكور الاميين (٤٧%) وهنا نلاحظ خفض لنسبة اعداد الاناث الاميات عن عام ١٩٩٧ وزيادة في اعداد الذكور الاميين عن عام ١٩٩٧ وذلك بسبب انشغال الذكور بالعمل واعالة اسرهم نتيجة الظروف التي مر بها سكان منطقة الدراسة خلال فترة الاحتلال الامريكي وما تلاها من احداث دفعت الكثير من الذكور الى ترك مقاعد الدراسة والاتجاه نحو العمل، بينما سبب انخفاض نسبة الاناث الاميات في هذا العام يعود الى التطور الثقافي والاجتماعي للسكان والذي غير بعض المفاهيم التي كانت سائدة في عام ١٩٩٧ وما قبلها.
٢. بلغت نسبة الاناث لمستوى دون الابتدائية (٥٩%)، واما نسبة الذكور لنفس المستوى التعليمي بلغ (٤١%)، ويعود السبب في ذلك الى قلة الوعي للسكان بأهمية التعليم لكلا النوعين من السكان.
٣. جاءت نسبة الاناث الحاصلات على الشهادة الابتدائية فقد بلغت نسبة (٥١%) فيما تراجعت نسبة الذكور الحاصلين على الشهادة الابتدائية فقد بلغت نسبة (٤٩%)، وذلك بسبب التقدم الثقافي والاجتماعي لأغلب الاسر في القضاء فضلا عن زيادة عدد المدارس الابتدائية.
٤. مثلت نسبة الاناث الحاصلات على الشهادة المتوسطة (٣٨%)، فيما سجل الذكور نسبة (٦٢%) ويعزى السبب في ذلك الى ان اغلب العوائل في منطقة الدراسة يفضلون اكمال الذكور لدراساتهم وسبب انخفاض نسبة الاناث في هذا المستوى الى ان اغلب الاسر تفضل اكمال الاناث الابتدائية فقط.
٥. سجلت نسبة الاناث الحاصلات على الشهادة الاعدادية والمهنية (٤١%) فيما بلغت نسبة الذكور (٥٩%)، ويعود السبب في ارتفاع نسبة الاناث الى فتح عدد من المدارس الاعدادية والمدارس الاهلية فضلا عن التحسن في المستوى الاقتصادي لأغلب الاسر وكذلك من اجل الحصول على التعيين والحصول على مردود مالي وهو الهدف من اكمال الدراسة الاعدادية وخاصة بعد عام ٢٠٠٣.
٦. ظهرت نسبة الذكور الحاصلين على شهادة الدبلوم (٣٩%)، وسجلت نسبة الاناث الحاصلات على شهادة الدبلوم (٦١%) ويعود السبب في انخفاض نسبة الذكور في هذا المستوى التعليمي الى ان كثير من الذكور حاملو شهادة الدبلوم يواصلون دراستهم للحصول على مستوى اعلى عكس الاناث اللاتي يكتفين كثير منهن بشهادة الدبلوم مما رفع نسبتهن مقارنة بالذكور.

٧. بلغت النسبة للذكور الحاصلين على شهادة البكالوريوس (٦٥%) بينما ارتفعت نسبة الإناث الحاصلات على نفس الشهادة عن العام السابق فقد بلغت (٣٥%) ويعود السبب في ذلك الى ان الهدف من اكمال الشهادة هو الحصول على وظيفة في الدوائر الحكومية فضلا عن تحسين الوضع الاقتصادي والاجتماعي في منطقة الدراسة وتغيير المفاهيم التي كانت تحد من عمل المرأة وبذلك أصبح للإناث مجال في اكمال دراستهن والحصول على مستويات تعليمية اعلى من عام ١٩٩٧.

٨. جاءت نسبة الذكور الحاصلين على شهادات عليا (٦٠%) فيما سجلت الإناث الحاصلات على شهادات عليا (٤٠%)، ويعزى السبب في ارتفاع نسبة الإناث الحاصلات على الشهادة الى تحسن المستوى الثقافي والاجتماعي والمعاشي لأغلب سكان منطقة الدراسة.

ثانيا: التوزيع النسبي للمستوى التعليمي للسكان الحضر بحسب النوع والوحدة الادارية لعامي (١٩٩٧ و٢٠١٨) في منطقة الدراسة.

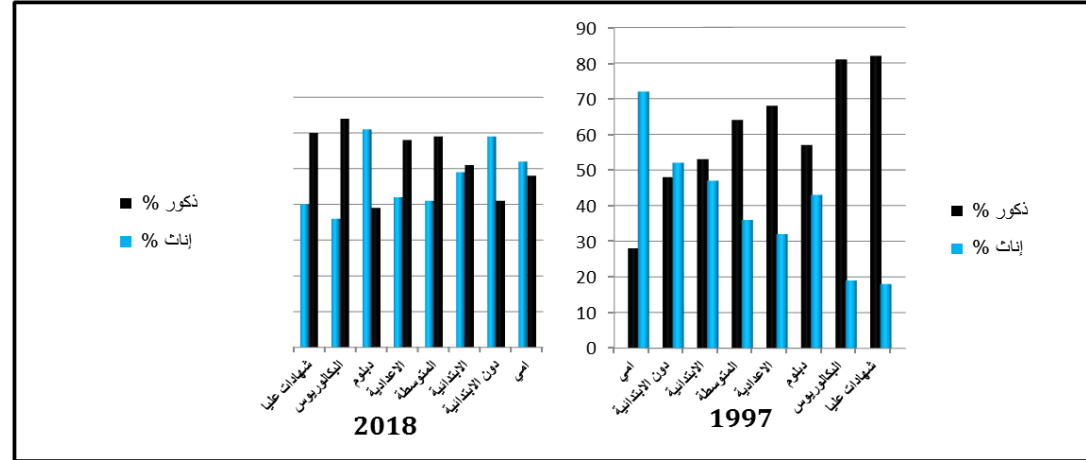
أ- ناحية مركز قضاء الفلوجة: يتضح لنا ومن خلال الجدول (٢) والشكل (٢) الى ان هناك تفاوت في المستويات التعليمية لسكان ناحية مركز القضاء وقد بينت الدراسة هذا التباين كما يلي:

جدول (٢) التوزيع النسبي للسكان (١٠ سنوات فأكثر) حسب النوع والمستوى التعليمي للسكان الحضر في مركز قضاء الفلوجة لعامي ١٩٩٧ و٢٠١٨.

٢٠١٨			١٩٩٧			النوع المستوى التعليمي
المجموع%	اناث %	ذكور %	المجموع%	اناث %	ذكور %	
١٠٠	٥٢	٤٨	١٠٠	٧٢	٢٨	امي
١٠٠	٥٩	٤١	١٠٠	٥٢	٤٨	دون الابتدائية
١٠٠	٤٩	٥١	١٠٠	٤٧	٥٣	الابتدائية
١٠٠	٤١	٥٩	١٠٠	٣٦	٦٤	المتوسطة
١٠٠	٤٢	٥٨	١٠٠	٣٢	٦٨	الإعدادية
١٠٠	٦١	٣٩	١٠٠	٤٣	٥٧	دبلوم
١٠٠	٣٦	٦٤	١٠٠	١٩	٨١	البكالوريوس
١٠٠	٤٠	٦٠	١٠٠	١٨	٨٢	شهادات عليا
١٠٠	٤٩	٥١	١٠٠	٥٠	٥٠	المجموع

المصدر: ملحق (١) والدراسة الميدانية.

شكل (٢) التوزيع النسبي للسكان (١٠ سنوات فأكثر) حسب النوع والمستوى التعليمي للسكان الحضر في مركز قضاء الفلوجة لعامي ١٩٩٧ و ٢٠١٨.



المصدر: جدول (٢).

١. ارتفاع نسبة الامية للإناث في مركز قضاء الفلوجة لعام ١٩٩٧ بلغت (٧٢%) فيما بلغت نسبة الذكور الاميين (٢٨%)، ويعود السبب في ذلك الى قلة الوعي الثقافي للسكان والذي ادى الى خفض المستوى التعليمي للإناث.

٢. اما نسب الذكور والاناث في المستوى التعليمي الابتدائية ودون الابتدائية فقد كانت النسبة متقاربة بين الذكور والاناث فقد كانت نسبة الاناث في المستوى التعليمي دون الابتدائية اعلى نسبة من الذكور فقد بلغت (٥٢%)، وبلغت نسبة الذكور (٤٨%)، اما نسبة الذكور في المستوى التعليمي الابتدائية (٥٣%)، وهي اعلى من نسبة الاناث التي بلغت (٤٧%).

٣. سجل الذكور الحاصلين على الشهادة المتوسطة في مركز قضاء الفلوجة لعام ١٩٩٧ فقد بلغت (٦٤%) فيما بلغت نسبة الاناث (٣٦%)، وذلك بسبب تركيز المؤسسات التعليمية ووجود الكفاءة والكفاية من المستوى التعليمي في مركز القضاء.

٤. فيما سجل الذكور الحاصلين على الشهادة الاعدادية لعام ١٩٩٧ لمركز قضاء الفلوجة فقد بلغت (٦٨%)، اما نسبة الاناث فقد كانت (٣٢%).

٥. اما نسبة الذكور الحاصلين على شهادة الدبلوم فقد كانت اعلى من نسبة الاناث في مركز قضاء الفلوجة لعام ١٩٩٧ فقد بلغت نسبة الذكور (٥٧%)، فيما بلغت نسبة الاناث (٤٣%).

اما المستويات التعليمية البكالوريوس والشهادات العليا في مركز قضاء الفلوجة لعام ١٩٩٧ فقد بلغت نسبة الذكور الحاصلين على شهادة البكالوريوس (٨١%)، بينما بلغت نسبة الاناث (١٩%)، فيما سجلت نسبة الذكور الحاصلين على الشهادة العليا نسبة ٨٢% وبلغت نسبة الاناث (١٨%).

اما حسب نتائج الدراسة الميدانية التي قام بها الباحث في قضاء الفلوجة ومن خلال الجدول والشكل اعلاه قد توزعت المستويات التعليمية بحسب النوع الى ما يأتي:

١. بلغت نسبة الاناث الاميات (٥٢%)، وبلغت نسبة الذكور الاميين (٤٨%)، ان النسب السابقة الذكر للأميين لكلا الجنسين هي نسب مرتفعة وهذا يعني ان هؤلاء الافراد سيعانون من الحرمان العلمي ومواكبة التطور في العصر الذي نعيشه وامكانياتهم في التنمية الاقتصادية تكون بسيطة، لذا فإن المجتمع الذي يضم اعلى نسبة من حملة الشهادات الابتدائية فما دون يعد مجتمع مشلول، وهذا بدوره يؤثر على تردي نوعية التحصيل الدراسي.

٢. بلغت نسبة الذكور لمستوى دون الابتدائية (٤١%) وبلغت نسبة الاناث (٥٩%)، اما نسبة الذكور الحاصلين على الشهادة الابتدائية (٥١%)، اما نسبة الاناث الحاصلات

على نفس الشهادة (٤٩%)، وقد يعزى ارتفاع نسبة المستوى التعليمي المذكور الى تردي الاوضاع المعيشية والاقتصادية في منطقة الدراسة خلال ثمانينيات وتسعينيات القرن العشرين والتي شهدت الحروب والحرمان الاقتصادي وما شهدته منطقة الدراسة بعد احداث ٢٠٠٣ من عدم استقرار الاوضاع الامنية الذي كان له الاثر الكبير والذي انعكس سلبا على اغلب الاسر في منطقة الدراسة وذلك بأرسال ابناءهم الى العمل وترك مدارسهم لأعانتهم في سد احتياجاتهم المعيشية.

٣. سجلت نسبة الذكور الحاصلين على الشهادة المتوسطة (٥٩%)، بينما سجلت الاناث الحاصلات على الشهادة المتوسطة نسبة (٤١%).

٤. بلغت نسبة الذكور الحاصلين على الشهادة الاعدادية والمهنية (٥٨%)، فيما بلغت نسبة الاناث الحاصلات على الشهادة الاعدادية (٤٢%).

٥. جاءت نسبة الذكور الحاصلين على شهادة الدبلوم (٣٩%) بينما بلغت نسبة الاناث الحاصلات على شهادة الدبلوم (٦١%)، ويعود السبب في ارتفاع نسبة الاناث الى تحسن المستوى الثقافي والاجتماعي والمعاشي في منطقة الدراسة فضلاً عن ان اغلب الإناث يكتفين بشهادة الدبلوم ولا يكملن دراستهن نتيجة الظروف الاجتماعية.

٦. ظهرت نسبة الذكور الحاصلين على شهادة البكالوريوس نسبة (٦٤%)، وبلغت نسبة الاناث الحاصلات على نفس الشهادة (٣٦%)، وذلك بسبب تحسن المستوى الثقافي والاجتماعي فضلاً عن الحصول على التعيين وهو الهدف من اكمال الدراسة من اجل الحصول على مردود مالي، واما نسبة الاناث الحاصلات على شهادة عليا (٤٠%)، فيما سجل الذكور الحاصلين على شهادة عليا (٦٠%)، وذلك لاكتساب الخبرات والمعلومات في مجال الدراسات فضلاً عن تحسين المستوى المعاشي والاجتماعي والثقافي.

ب. ناحية العامرية: يتبين لنا من خلال الجدول (٣) والشكل (٣) ان هناك تباين واضح للسكان الحضر في ناحية العامرية لعامي ١٩٩٧ و٢٠١٨، ويمكننا ايجاز هذه الاختلافات للمستوى التعليمي بما يلي:

١. مثلت اعلى نسبة للإناث الاميات لحضر ناحية العامرية لعام ١٩٩٧ حيث بلغت النسبة ٧٦% فيما بلغت نسبة الاميين للذكور ٢٤%، وذلك بسبب قلة الوعي الاجتماعي والثقافي.
٢. بلغت نسبة الذكور الحاصلين على الشهادة الابتدائية ودون الابتدائية لحضر ناحية العامرية لعام ١٩٩٧ حيث بلغت نسبة الذكور لمستوى دون الابتدائية (٥٥%) فيما بلغت نسبة الاناث (٤٥%)، واما نسبة الحاصلين على شهادة الابتدائية للذكور (٦٣%)، واما نسبة الاناث (٣٧%)

٣. حقق السكان الذكور الحاصلين على الشهادة المتوسطة والاعدادية والمهنية لحضر ناحية العامرية، نسب أعلى بكثير عن نسب الاناث ويعود السبب في ذلك الوعي الثقافي والاجتماعي، حيث بلغت نسب الذكور الحاصلين على شهادة المتوسطة (٦٩%)، بينما بلغت نسبة الاناث (٣١%)، اما نسبة الذكور الحاصلين على شهادة الاعدادية والمهنية حيث بلغت (٩١%)، واما نسبة الاناث (٩%) .

٤. سجل الذكور الحاصلين على شهادة الدبلوم لحضر ناحية العامرية لعام ١٩٩٧، حيث بلغت النسبة للذكور (٨٣%)، فيما بلغت نسبة الاناث الحاصلات على شهادة الدبلوم (١٧%)، ويعد السبب في ذلك الى الزواج المبكر للإناث وخاصة ان الناحية يغلب عليها الطابع الريفي والتي لا تحبذ على اكمال الاناث دراستهن والاقتصار على تربية الاطفال في المنزل الامر الذي يؤدي الى قلة المستويات التعليمية للإناث مقارنة بالذكور .

٥. اما فيما يخص الذكور الحاصلين على شهادة البكالوريوس لحضر ناحية العامرية فقد بلغت (١٠٠%)، اما نسبة الاناث بلغت (٠%)، ويعود السبب في ذلك الى العادات والتقاليد التي تمنع الاناث من مواصلة المشوار التعليمي فيما سجل الذكور الحاصلين على الشهادات العليا لحضر ناحية العامرية لعام ١٩٩٧، نسبة (١٠٠%)، بينما سجلت نسبة الاناث (٠%) .

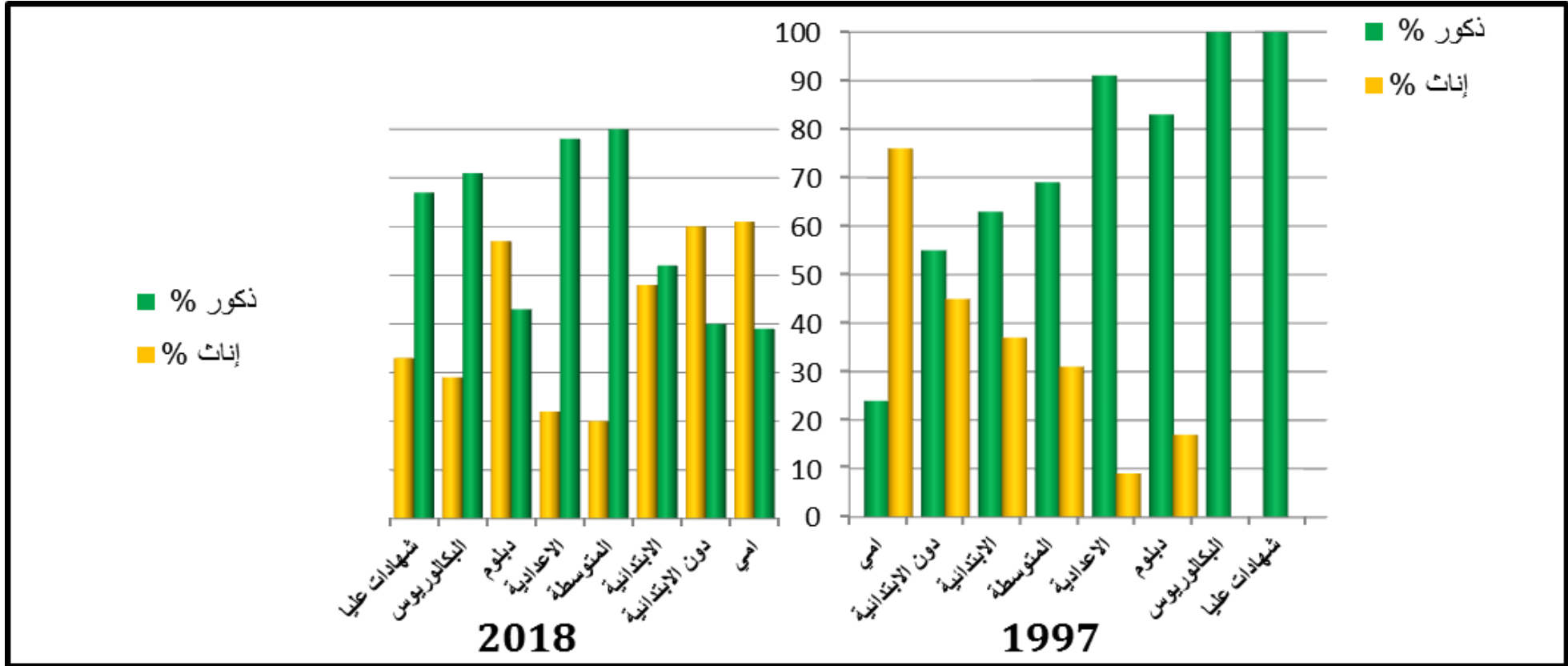
جدول (٣) التوزيع النسبي للسكان (١٠ سنوات فأكثر) حسب النوع والمستوى التعليمي

للسكان الحضر في ناحية العامرية لعامي ١٩٩٧ و٢٠١٨

النوع	١٩٩٧			٢٠١٨		
	ذكور %	اناث %	المجموع %	ذكور %	اناث %	المجموع %
امي	٢٤	٧٦	١٠٠	٣٩	٦١	١٠٠
دون الابتدائية	٥٥	٤٥	١٠٠	٤٠	٦٠	١٠٠
الابتدائية	٦٣	٣٧	١٠٠	٥٢	٤٨	١٠٠
المتوسطة	٦٩	٣١	١٠٠	٨٠	٢٠	١٠٠
الاعدادية	٩١	٩	١٠٠	٧٨	٢٢	١٠٠
دبلوم	٨٣	١٧	١٠٠	٤٣	٥٧	١٠٠
البكالوريوس	١٠٠	٠	١٠٠	٧١	٢٩	١٠٠
شهادات عليا	١٠٠	٠	١٠٠	٦٧	٣٣	١٠٠
المجموع	٥٠	٥٠	١٠٠	٥٣	٤٧	١٠٠

المصدر: ملحق (١) والدراسة الميدانية

شكل (٣) التوزيع النسبي للسكان (١٠ سنوات فأكثر) حسب النوع
والمستوى التعليمي للسكان الحضر في ناحية العامرية لعامي ١٩٩٧ و٢٠١٨.



المصدر: جدول (٣).

اما حسب نتائج الدراسة الميدانية التي قام بها الباحث في ناحية العامرية ومن خلال الجدول والشكل اعلاه قد توزعت المستويات التعليمية بحسب النوع الى ما يأتي:

١. سجلت نسبة الاناث الاميات (٦١%)، وسجل الذكور نسبة (٣٩%)، وهذا يدل على تحسن وضع الاناث في هذه الوحدة الادارية مقارنة مع نسبتهم في عام ١٩٩٧. بلغت نسبة الذكور لمستوى دون الابتدائية (٤٠%)، بينما سجلت نسبة الاناث لنفس المستوى (٦٠%)، وبلغت نسبة الذكور الحاصلين على الشهادة الابتدائية (٥٢%)، وسجلت الاناث الحاصلات على الشهادة نفسها (٤٨%)، ويعود السبب في ذلك الى تحسن الوعي الاجتماعي والثقافي لدى السكان اتجاه الاناث اما سبب انخفاض نسبة الذكور فهي تعود الى ان كثير من الذكور يذهب للعمل من اجل الحصول على بعض المبالغ من اجل اعانة اسرهم خلال هذه الفترة.

٢. مثلت نسبة الذكور الحاصلين على الشهادة المتوسطة (٨٠%)، بينما سجلت الاناث الحاصلات على الشهادة المتوسطة نسبة (٢٠%)، واما بالنسبة للذكور الحاصلين على الشهادة الاعدادية والمهنية بلغت (٧٨%)، فيما بلغت نسبة الاناث (٢٢%).

٣. ظهرت نسبة الذكور الحاصلين على شهادة الدبلوم نسبة (٤٣%)، فيما سجلت نسبة الاناث الحاصلات على شهادة الدبلوم (٥٧%)، وسبب زيادة الاناث الحاصلات على الشهادة هو لتحسن الوعي الاجتماعي والثقافي لمنطقة الدراسة وكذلك عمليات النزوح الى هذه الوحدة الادارية عن بقية الوحدات الادارية لقضاء الفلوجة وكذلك من محافظة الانبار وذلك بسبب الاستقرار الامني الذي تتمتع به الناحية مقارنة بالوحدات الادارية الاخرى.

٤. جاءت نسبة الذكور الحاصلين على شهادة البكالوريوس (٧١%)، فيما سجلت نسبة الاناث (٢٩%)، ويعود السبب في زيادة نسبة الاناث الحاصلات على شهادة البكالوريوس في الناحية الى تحسن المستوى الاقتصادي والاجتماعي لأغلب الاسر فضلا عن كثرة الوافدين الى هذه الناحية كما ذكرنا سابقا نتيجة الاوضاع الامنية وسبب زيادة نسبة الذكور هو لتحسن الوضع الاقتصادي والاجتماعي ومن اجل الحصول على وظيفة لتحسين الوضع المعاشي.

٥. بلغت نسبة الذكور الحاصلين على شهادة عليا (٦٧%)، وسجلت نسبة الاناث الحاصلات على شهادة عليا (٣٣%)، نلاحظ مما سبق ان نسبة الاناث المتعلمات ارتفعت في عام ٢٠١٨ عن عام ١٩٩٧ مما يؤكد لنا ان هناك تحسن ملحوظ للعادات والتقاليد الاجتماعية التي اكتسبها السكان في الناحية والتي ادت بدورها الى زيادة نسبة الاناث المتعلمات لأغلب المستويات التعليمية في منطقة الدراسة خلال عام ٢٠١٨.

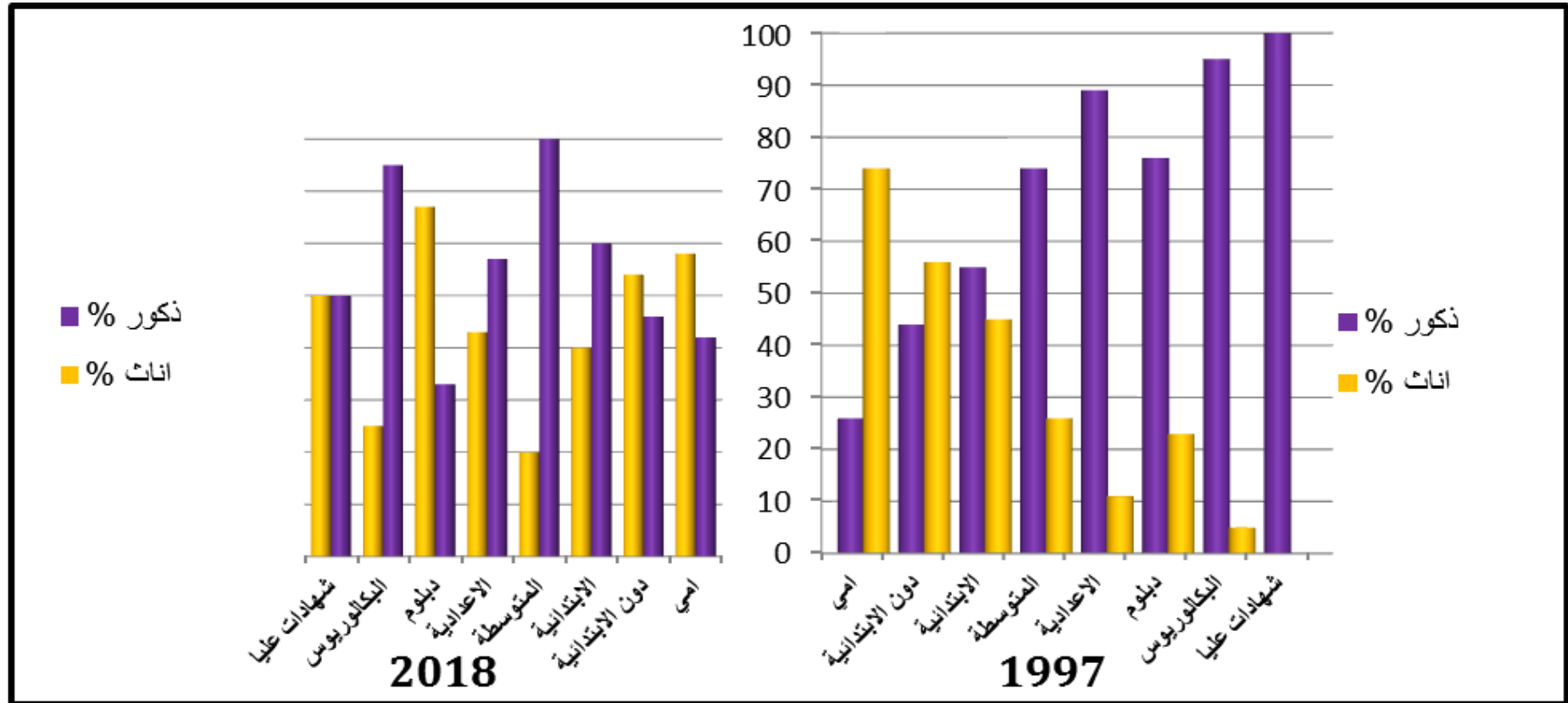
ج- ناحية الكرمة: اما فيما يخص التوزيع النسبي للمستوى التعليمي للسكان الحضر لناحية الكرمة لعامي ١٩٩٧ و ٢٠١٨ فقد كان هناك تبايناً في المستويات التعليمية بين الذكور والاناث في الناحية والذي يمكن ايضاحه من خلال جدول (٤) والشكل (٤) الى ما يأتي:

١. سجلت نسبة الإناث الاميات ودون الابتدائية لحضر ناحية الكرمة لعام ١٩٩٧ فقد بلغت النسبة للإناث الاميات (٧٤%) بينما سجل الذكور (٢٦%)، اما المستوى التعليمي دون الابتدائية فقد سجلت الاناث (٥٦%) بينما سجل الذكور (٤٤%)، قلة الوعي الاجتماعي والثقافي لسكان الناحية.
 ٢. بلغت نسبة الذكور الحاصلين على الشهادة الابتدائية لحضر ناحية الكرمة لعام ١٩٩٧، (٥٥%) بينما بلغت نسبة الاناث (٤٥%).
 ٣. اما نسبة الذكور الحاصلين على الشهادة المتوسطة والاعدادية والمهنية لحضر ناحية الكرمة لعام ١٩٩٧، فقد بلغت نسبة الحاصلين على الشهادة المتوسطة (٧٤%)، بينما بلغت نسبة الاناث (٢٦%)، اما الذكور الحاصلين على شهادة الاعدادية والمهنية فقد كانت (٨٩%) ونسبة الاناث الحاصلات على الشهادة الاعدادية (١١%).
- جدول (٤) التوزيع النسبي للسكان (١٠ سنوات فأكثر) حسب النوع والمستوى التعليمي للسكان الحضر في ناحية الكرمة لعامي ١٩٩٧ و ٢٠١٨.

٢٠١٨			١٩٩٧			النوع المستوى التعليمي
المجموع %	اناث %	ذكور %	المجموع %	اناث %	ذكور %	
١٠٠	٥٨	٤٢	١٠٠	٧٤	٢٦	امي
١٠٠	٥٤	٤٦	١٠٠	٥٦	٤٤	دون الابتدائية
١٠٠	٤٠	٦٠	١٠٠	٤٥	٥٥	الابتدائية
١٠٠	٢٠	٨٠	١٠٠	٢٦	٧٤	المتوسطة
١٠٠	٤٣	٥٧	١٠٠	١١	٨٩	الاعدادية
١٠٠	٦٧	٣٣	١٠٠	٢٣	٧٦	دبلوم
١٠٠	٢٥	٧٥	١٠٠	٥	٩٥	البكالوريوس
١٠٠	٥٠	٥٠	١٠٠	٠	١٠٠	شهادات عليا
١٠٠	٤٨	٥٢	١٠٠	٥٠	٥٠	المجموع

المصدر: ملحق (١) والدراسة الميدانية.

شكل (٤) التوزيع النسبي للسكان (١٠ سنوات فأكثر) حسب النوع
والمستوى التعليمي للسكان الحضر في ناحية الكرمة لعامي ١٩٩٧ و٢٠١٨.



المصدر: جدول (٤)

٤. بينما سجل الذكور الحاصلين على شهادة الدبلوم لحضر ناحية الكرمة لعام ١٩٩٧، نسبة (٧٦%) بينما سجلت الاناث نسبة (٢٤%).

٥. حققت نسبة الذكور الحاصلين على شهادة البكالوريوس لحضر ناحية الكرمة لعام ١٩٩٧، نسبة (٩٥%) بينما كانت نسبة الاناث (٥%).

٦. جاءت نسبة الذكور الحاصلين على الشهادات العليا لناحية الكرمة لعام ١٩٩٧، فقد كانت (١٠٠%) بينما سجلت الاناث (٠%) وهنا نلاحظ ان اغلب سكان هذه الناحية يغلب عليها الطابع العشائري والقبلي والتي لا تحبذ دخول الاناث في المدارس واكمال المشوار التعليمي فضلا على الزواج المبكر للاناث وبالتالي خفض عدد الاناث المتعلمات في منطقة الدراسة.

اما حسب نتائج الدراسة الميدانية التي قام بها الباحث في ناحية الكرمة ومن خلال معطيات الجدول والشكل اعلاه قد توزعت المستويات التعليمية بحسب النوع الى مأتى:

١. سجلت نسبة الاناث الاميات (٥٨%)، وسجلت نسبة الذكور الاميين (٤٢%)، ومثلت نسبة الاناث لمستوى دون الابتدائية (٥٤%)، ومثلت نسبة الذكور لمستوى دون الابتدائية (٤٦%).

٢. مثلت نسبة الذكور الحاصلين على الشهادة الابتدائية (٦٠%)، وسجلت نسبة الاناث الحاصلات على الشهادة الابتدائية (٤٠%).

٣. مثلت نسبة الذكور الحاصلين على الشهادة المتوسطة (٨٠%)، وسجلت نسبة الاناث الحاصلات على الشهادة المتوسطة (٢٠%)، وبلغت نسبة الذكور الحاصلين على الشهادة الاعدادية والمهنية (٥٧%)، وبلغت نسبة الاناث الحاصلات على الشهادة الاعدادية (٤٣%) نلاحظ ان النسب منخفضة للاناث ويعود السبب في ذلك الى الزواج المبكر وطبيعة الادوار الاجتماعية ذات الطابع الريفي والعشائري التي لا تحبذ ارسال الاناث الى المدارس للتعلم وتقتصر اعمال الاناث للأعمال المنزلية والزراعية.

٤. مثلت نسبة الذكور الحاصلين على شهادة الدبلوم (٣٣%)، ومثلت نسبة الاناث الحاصلات على شهادة الدبلوم (٦٧%).

٥. سجل الذكور الحاصلين على شهادة البكالوريوس (٧٥%) وبلغت نسبة الاناث الحاصلات على شهادة البكالوريوس (٢٥%).

٦. مثلت نسبة الذكور الحاصلين على شهادات عليا (٥٠%)، وبلغت نسبة الاناث الحاصلات على شهادات عليا (٥٠%)، نلاحظ مما سبق ارتفاع نسب الاناث المتعلمات وخاصة في المستويات التعليمية العليا وذلك بسبب تحسن العادات والتقاليد الاجتماعية فضلا عن ان اغلب سكان منطقة الدراسة تحبذ اكمال الاناث لنيل شهادة البكالوريوس

والعليا وذلك من اجل الحصول على وظيفة حكومية وتحسن المستوى المعاشي والاجتماعي.

د - ناحية الصقلاوية: يتضح من خلال الجدول (٥) والشكل (٥) والذي يوضح النسبة المئوية بحسب النوع للمستويات التعليمية لناحية الصقلاوية لعامي ١٩٩٧ و٢٠١٨، فان المستوى التعليمي يتباين بين الذكور والاناث في الناحية نتيجة اختلاف الادوار الاجتماعية والثقافية لمنطقة الدراسة ويمكن ايجاز هذا التباين بما يأتي:

١. بلغت نسبة الإناث الاميات ودون الابتدائية لحضر ناحية الصقلاوية لعام ١٩٩٧ حيث بلغت نسبة الاناث الاميات (٧١%)، بينما بلغت نسبة الذكور (٢٩%)، اما نسبة الاناث لمستوى التعليمي دون الابتدائية (٥٥%) وبلغت نسبة الذكور (٤٥%)، والسبب في ذلك يعود الى طبيعة المجتمع في الناحية والادوار الاجتماعية والعادات والتقاليد وقلة الوعي الاجتماعي.

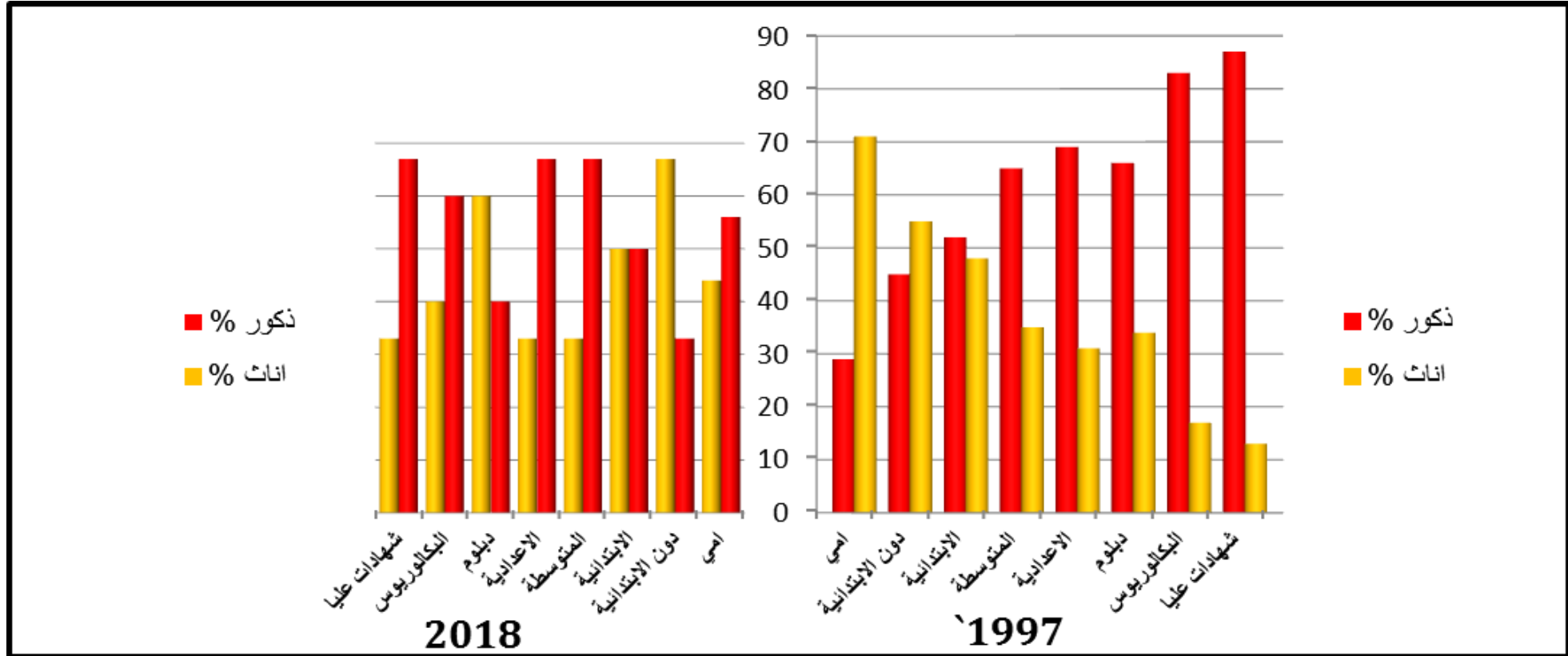
٢. جاءت نسبة الذكور الحاصلين على الشهادة الابتدائية لحضر ناحية الصقلاوية لعام ١٩٩٧ بنسبة (٥٢%) بينما بلغت نسبة الاناث (٤٨%).

جدول (٥) التوزيع النسبي للسكان (١٠ سنوات فأكثر) حسب النوع والمستوى التعليمي للسكان الحضر في ناحية الصقلاوية لعامي ١٩٩٧ و٢٠١٨

النوع المستوى التعليمي	١٩٩٧			٢٠١٨		
	ذكور %	اناث %	المجموع %	ذكور %	اناث %	المجموع %
امي	٢٩	٧١	١٠٠	٥٦	٤٤	١٠٠
دون الابتدائية	٤٥	٥٥	١٠٠	٣٣	٦٧	١٠٠
الابتدائية	٥٢	٤٨	١٠٠	٥٠	٥٠	١٠٠
المتوسطة	٦٥	٣٥	١٠٠	٦٧	٣٣	١٠٠
الاعدادية	٦٩	٣١	١٠٠	٦٧	٣٣	١٠٠
دبلوم	٦٦	٣٤	١٠٠	٤٠	٦٠	١٠٠
البكالوريوس	٨٣	١٧	١٠٠	٦٠	٤٠	١٠٠
شهادات عليا	٨٧	١٣	١٠٠	٦٧	٣٣	١٠٠
المجموع	٥٠	٥٠	١٠٠	٥٤	٤٦	١٠٠

المصدر: ملحق (١) والدراسة الميدانية.

شكل (٥) التوزيع النسبي للسكان (١٠ سنوات فأكثر) حسب النوع
والمستوى التعليمي للسكان الحضر في ناحية الصقلاوية لعامي ١٩٩٧ و ٢٠١٨.



المصدر : جدول (٥).

٣. حققت نسبة الذكور الحاصلين على الشهادة المتوسطة والاعدادية لحضر ناحية الصقلاوية لعام ١٩٩٧، حيث بلغت نسبة الحاصلين على الشهادة المتوسطة (٦٥%) بينما الاناث بلغت نسبة (٣٥%)، اما نسب الذكور الحاصلين على الشهادة الاعدادية والمهنية كانت (٦٩%) بينما الاناث بلغت (٣١%).

٤. اما فيما يخص الذكور الحاصلين على شهادة الدبلوم لحضر ناحية الصقلاوية لعام ١٩٩٧ حيث بلغت (٦٦%)، واما نسبة الاناث الحاصلات على شهادة الدبلوم كانت (٣٤%)، وذلك بسبب الزواج المبكر للإناث الامر الذي يؤدي الى قلة الاناث الحاصلات على شهادة الدبلوم وبقية المستويات التعليمية.

٥. مثلت نسبة الذكور الحاصلين على شهادة البكالوريوس لحضر ناحية الصقلاوية لعام ١٩٩٧، حيث بلغت نسبة الذكور (٨٣%) بينما بلغت نسبة الاناث (١٧%).

٦. فيما سجل الذكور الحاصلين على شهادات عليا لناحية الصقلاوية لعام ١٩٩٧ حيث بلغت نسبة الذكور (٨٧%) في حين بلغت نسبة الاناث الحاصلات على شهادة عليا (١٧%) وهنا نلاحظ كلما تقدم المستوى التعليمي كلما ادى الى خفض نسبة الاناث الحاصلات على شهادات عليا وذلك بسبب العادات والتقاليد الاجتماعية السائدة في منطقة الدراسة التي يغلب عليها الطابع الريفي وبدوره يؤدي الى قلة الاناث الحاصلات على شهادات عليا.

اما حسب نتائج الدراسة الميدانية التي قام بها الباحث في ناحية الصقلاوية ومن خلال الجدول والشكل اعلاه، قد توزعت المستويات التعليمية بحسب النوع الى ماآى:

١. سجلت نسبة الاناث الاميات (٤٤%)، وبلغت نسبة الذكور الاميين نسبة (٥٦%)، فيما بلغت نسبة الاناث لمستوى دون الابتدائية (٦٧%)، بينما بلغت نسبة الذكور لمستوى دون الابتدائية (٣٣%)، نلاحظ خفض نسبة الاميات وذلك لتطور المستوى الثقافي والاجتماعي فضلا عن ان الاناث أكثر التزاما من الذكور بمراكز محو الامية.

٢. سجل الذكور الحاصلين على الشهادة الابتدائية نسبة (٥٠%)، فيما بلغت نسبة الاناث الحاصلات على الشهادة الابتدائية (٥٠%)، ويعود السبب في ذلك الى الظروف الامنية التي كانت سائدة في هذه الوحدة الادارية قبل هذا العام مما دفع اغلب الأسر على عدم ارسال الاناث الى المدارس.

٣. بلغت نسبة الذكور الحاصلين على الشهادة المتوسطة (٦٧%)، وسجلت نسبة الاناث الحاصلات على الشهادة المتوسطة (٣٣%)، وسجل الذكور الحاصلين على الشهادة الاعدادية والمهنية (٦٧%)، فيما بلغت نسبة الاناث الحاصلات على الشهادة الاعدادية (٣٣%)، وذلك بسبب الزواج المبكر للإناث وصعوبة المناهج فضلا عن العادات

والتقاليد الاجتماعية التي تكون فيها الأدوار القبلية والعشائرية التي لا تحب إرسال الإناث إلى المدارس.

٤. ظهرت نسبة الذكور الحاصلين على شهادة الدبلوم (٤٠%)، سجلت نسبة الإناث الحاصلات على شهادة الدبلوم (٦٠%) ويعود السبب في ذلك إلى أن الإناث يكتفين بشهادة الدبلوم مما رفع نسبتهن عن الذكور.

٥. سجلت نسبة الذكور الحاصلين على شهادة البكالوريوس (٦٠%)، وسجلت نسبة الإناث الحاصلات على شهادة البكالوريوس (٤٠%)، ويعود السبب في رفع نسبة الإناث الحاصلات على شهادة البكالوريوس إلى تحسن المستوى الثقافي والاجتماعي فضلاً على الحصول على وظيفة حكومية لتحسين المستوى المعاشي والاجتماعي لسكان منطقة الدراسة.

٦. مثلت نسبة الذكور الحاصلين على شهادة عليا (٨٦%)، فيما سجلت نسبة الإناث الحاصلات على شهادة عليا (١٤%).

الاستنتاجات:

١. ارتفاع نسبة الأمية في منطقة الدراسة للإناث بشكل كبير عن الذكور لعام ١٩٩٧ وذلك بسبب العادات والتقاليد الاجتماعية والأوضاع الاقتصادية ولقلة الاهتمام بالتعليم من قبل الأسر.

٢. بينت الدراسة أن عام ٢٠١٨ شهدت انخفاضا في مستوى الأمية للإناث بسبب الحملات المستمرة لمراكز محو الأمية وتحسن المستوى الاقتصادي لأغلب الأسر في منطقة الدراسة.

٣. أظهرت الدراسة انخفاض لأغلب المستويات التعليمية للإناث مقارنة بالذكور وذلك بسبب الزواج المبكر وانشغال الإناث بتربية الأطفال والأعمال المنزلية.

٤. أظهرت الدراسة احتفاظ مركز قضاء الفلوجة بأعلى النسب لأغلب المستويات التعليمية وذلك لتركز الخدمات والمؤسسات التعليمية فضلا عن ارتفاع المستوى المعاشي لسكان منطقة الدراسة.

التوصيات:

١. تكثيف مراكز محو الأمية والعمل على وسائل تشجيعية للأهالي بضرورة التحاق الإناث والذكور بمراكز محو الأمية كصرف مبالغ معينة جراء التسجيل.

٢. العمل على تثقيف المجتمع من العادات والتقاليد الاجتماعية الغير صحيحة لمنع أغلب الإناث من إكمال المشوار التعليمي عن طريق وسائل الاعلام.

٣. زيادة عدد المدارس لفك الاختناقات في المدارس وخصوصا الابتدائية التي تشهد دوام ثنائي او ثلاثي مما يؤدي الى قلة كفاءة وكفاية التحصيل الدراسي للطلاب.

٤. دعم الطلاب واعانتهم ببعض المبالغ لتشجيعهم على اكمال الدراسة لان اغلب الطلاب بسبب ظروفهم المعيشية الصعبة تؤدي الى ترك مقاعدهم الدراسية والالتحاق بالعمل.

الهوامش:

١. برنامج Arc map.gis.

٢. جمهورية العراق، وزارة البلديات والاشغال العامة، مديرية بلدية الفلوجة، قسم المساحة والخرائط، ٢٠١٨، برنامج ١٠.٠ Arc map.

٣. السعدي، عباس فاضل، *جغرافية السكان*، ج٢، مديرية دار الكتب للطباعة والنشر، بغداد، ٢٠٠٢، ص٧٣٠.

٤. السماك، محمد أزهر، وزملائه، *الاصول في البحث العلمي*، دار الكتب للطباعة والنشر لجامعة الموصل، الموصل، ١٩٨٦، ص٢٤.

٥. محمد، خليل اسماعيل، *قضاء خانقين دراسة في جغرافية السكان*، رسالة ماجستير منشورة، كلية الآداب، جامعة بغداد، ١٩٧٣، ص١٣٨.

٦. مخلف، لمياء احمد، *التركيب التعليمي لسكان العراق*، اطروحة دكتوراه، كلية التربية، الجامعة المستنصرية، ٢٠١٣، ص١٦٠.

References:

7. Al-Saadi, Abbas Fadel, *Geography of Population, C2*, Directorate of Dar al-Kitab for Printing and Publishing, Baghdad, 2002, p. 730.

8. Arc map.gis.

9. Makhlaf, Lamia Ahmed, *Educational Structure of the Population of Iraq*, PhD thesis, Faculty of Education, Mustansiriya University, 2013, p. 160.

10. Mohammed, Khalil Ismail, *Khanaqin district, study in population geography*, Master Thesis, Faculty of Arts, University of Baghdad, 1973, p. 138.

11. Republic of Iraq, Ministry of Municipalities and Public Works, Directorate of the Municipality of Fallujah, Department of Surveying and Maps, 2018, 10.0 Program Arc map

12. Sammak, Muhammad Azhar, and his colleagues, *assets in scientific research*, Dar al-Kitab for printing and publishing of the University of Mosul, Mosul, 1986, p24.

ملحق (١) بين توزيع السكان (١٠ سنوات فأكثر)

بحسب الحالة العلمية والجنس للسكان الحضر لقضاء الفلوجة لعام ١٩٩٧

مجموع القضاء			ناحية الكرمة			ناحية الصقلاوية			ناحية العامرية			مركز قضاء الفلوجة			الوحدة الادارية
م	أ	ذ	م	أ	ذ	م	أ	ذ	م	أ	ذ	م	أ	ذ	المستوى التعليمي
١٩٠٧٢	١٣٨٣٤	٥٢٣٨	٩٥٦	٧٠٩	٢٤٧	٤١٠	٢٩٣	١١٧	٣٠٣	٢٢٩	٧٤	١٧٤٠٣	١٢٦٠٣	٤٨٠٠	امي
٣١٦٨٥	١٦٦٢٩	١٥٠٥٦	١٦٤٤	٩٢٤	٧٢٠	٦٧٨	٣٧١	٣٠٧	٢٨٩	١٣١	١٥٨	٢٩٠٧٤	١٥٢٠٣	١٣٨٧١	دون الابتدائية
٣٢٦٦٠	١٥٤٣٥	١٧٢٢٥	١٧١٢	٧٧٣	٩٣٩	٨٩٠	٤٣١	٤٥٩	٢٤٩	٩٣	١٥٦	٢٩٨٠٩	١٤١٣٨	١٥٦٧١	الابتدائية
١١١٠٢	٣٩٤٠	٧١٦٢	٤٠٠	١٠٤	٢٩٦	٢٦٣	٩٢	١٧١	٤٨	١٥	٣٣	١٠٣٩١	٣٧٢٩	٦٦٦٢	المتوسطة
٧٧٠٢	٢٣٩٣	٥٣٠٩	٢١٨	٢٤	١٩٤	٢٩٦	٦١	١٣٥	٣٢	٣	٢٩	٧٢٥٦	٢٣٠٥	٤٩٥١	الاعدادية
٢٧٩٨	١١٩٠	١٦٠٨	٧١	١٧	٥٤	٦٥	٢٢	٤٣	١٢	٢	١٠	٢٦٥٠	١١٤٩	١٥٠١	دبلوم
٣٢٠٤	٥٨١	٢٦٢٣	١١٠	٥	١٠٥	٥٨	١٠	٤٨	٥	٠	٥	٣٠٣١	٥٦٦	٢٤٦٥	بكالوريوس
٤٦٧	٨٣	٣٨٤	١٢	٠	١٢	١٥	٢	١٣	٢	٠	٢	٤٣٨	٨١	٣٥٧	شهادات عليا
١٠٨٦٩٠	٥٤٠٨٥	٥٤٦٠٥	٥١٢٣	٢٥٥٦	٢٥٦٧	٢٥٧٥	١٢٨٢	١٢٩٣	٩٤٠	٤٧٣	٤٦٧	١٠٠٠٥٢	٤٩٧٧٤	٥٠٢٧٨	المجموع

المصدر : جمهورية العراق ، وزارة التخطيط ، الجهاز المركزي للإحصاء ، التعداد العام للسكان لعام ١٩٩٧ ، جدول (٢٩) ص ١١٦ .

ملحق (٢) التوزيع العددي للسكان الحضر (١٠ سنوات فأكثر) بحسب النوع والمستوى التعليمي في قضاء الفلوجة لعام ٢٠١٨.

مجموع القضاء			ناحية الصقلاوية			ناحية الكرمة			ناحية العامرية			مركز قضاء الفلوجة			الوحدة الادارية المستوى التعليمي
م	أ	ذ	م	أ	ذ	م	أ	ذ	م	أ	ذ	م	أ	ذ	
٢٦٣	١٣٩	١٢٤	٩	٤	٥	١٢	٧	٥	٢٣	١٤	٩	٢١٩	١١٤	١٠٥	امي
٢٧٨	١٦٤	١١٥	٦	٤	٢	١٣	٧	٦	٢٥	١٥	١٠	٢٣٥	١٣٨	٩٧	دون الابتدائية
٢٧٨	١٣٦	١٤٢	٦	٣	٣	١٠	٤	٦	٢٣	١١	١٢	٢٤١	١١٨	١٢١	الابتدائية
١٧٤	٦٦	١٠٨	٦	٢	٤	٥	١	٤	١٥	٣	١٢	١٤٨	٦٠	٨٨	المتوسطة
١٣٠	٥٣	٧٧	٣	١	٢	٧	٣	٤	٩	٢	٧	١١١	٤٧	٦٤	الاعدادية
١٤٩	٩١	٥٨	٥	٣	٢	٦	٤	٢	١٤	٨	٦	١٢٤	٧٦	٤٨	دبلوم
١٦٤	٥٨	١٠٦	٥	٢	٣	٤	١	٣	٧	٢	٥	١٤٨	٥٣	٩٥	بكالوريوس
٨٨	٣٥	٥٣	٦	٢	٤	٤	٢	٢	٦	٢	٤	٧٢	٢٩	٤٣	شهادات عليا
١٥٢٥	٧٤٢	٧٨٣	٤٦	٢١	٢٥	٦١	٢٩	٣٢	١٢٢	٥٧	٦٥	١٢٩٦	٦٣٥	٦٦١	المجموع

المصدر: الدراسة الميدانية.

Geographical analysis of the spatial variation of the educational structure according of to the urban population in Falluja District for the years 1997 and 2018

Asst .prof. Hasan Ali Najm Al- Jubouri(phd) Researcher: Iyad
Badran Jassam Al-Shujairy
University of Baghdad /College of Education (Ibn Rushd)/
Department of Geography
aiad9822@gmail.com

Abstract

The subject of the research dealt with the educational structure of Falluja district for the years 1997 and 2018, and the availability of data obtained from the government agencies and the field study, which was an attempt to know the educational reality of the study area and the characteristics of the study area as well as knowledge of the spatial differences that occurred during the two years mentioned. The study showed the low illiteracy rate of most administrative units for 2018, after it was high in 1997, and the study showed that the percentage of females with primary and intermediate certificates, as well as at the level of Higher degrees in most of the administrative units due to the improvement in the social and cultural level of the population witnessed in these administrative units.

Key words: analysis, Variation, Structure, administrative units.