

كيفية إعداد خطة البحث العلمي



مؤسسة البيان للاستشارات البحثية

السلام عليكم ورحمة
الله وبركاته



المحاور

- أسس عامة في إعداد خطة البحث
- التعريف بخطة البحث وأهميتها
- أهم المشكلات التي تواجه الباحثين في إعداد خطة البحث.
- طريقة توثيق المراجع والبحث عنها في قواعد البيانات.
- نماذج عملية في إعداد خطة البحث
- التعريف بكتابة كل عنصر من عناصر الخطة.

مقدمة

الخطة البحثية: هي وثيقة تفصيلية تحدد الهدف العام والأهداف الفرعية والطرق والخطوات التي ستتبعها الدراسة البحثية لتحقيق الهدف المنشود، وهي أداة أساسية في البحث العلمي، حيث تنظم وتوجه وتنسق الجهود؛ للوصول إلى نتائج موثوقة ومنطقية.

الخطة البحثية تمثل أداة أساسية لتحقيق نجاح البحث العلمي، فهي تحدد الاتجاه والخطوات التي سيتم اتباعها للوصول إلى الهدف المحدد.

تساعد الخطة البحثية على تنظيم عمل الباحث، وتسهم في توجيهه واستثمار وقته وموارده بشكل فعال، وتزيد من جودة البحث وتجعله أكثر قابلية للنشر والاعتراف من قبل المجتمع العلمي.



عناصر خطة البحث العلمي





إن نجاح أي دراسة يعتمد
على إعداد خطة متكاملة
متناسقة واضحة المعالم
والخطوات.

عنوان الدراسة



اختيار موضوع الدراسة هو الخطوة الأولى في الطريق الطويل لإعداد الدراسة وإخراجها، وهو عملية مهمة تحدد نجاح البحث العلمي، ويمكن أن تبدو هذه المهمة محيرة بسبب الكثير من الخيارات أو عدم القدرة على اختيار الموضوع.

الأفضل في اختيار موضوع الدراسة أن يكون نابغاً من الباحث نفسه ورغبته فيه، ومثيراً لاهتماماته ومتناسباً معها، وأن يكون من خلال مشكلة يستشعرها الباحث، ويعمل على حلها وفق المنهجية العلمية.

مصادر اختيار موضوع الدراسة

1

اهتمام
وهواية وميول
الباحث

2

الخبرة العملية
للباحث
ومشكلات في
مجال عمله

3

مشاورة أهل
الاختصاص

4

توصيات
المؤتمرات
والندوات والأيام
الدراسية

5

مشكلات تربوية
أو مجتمعية
معاصرة

6

مقترحات
وتوصيات
الدراسات السابقة
والبحوث المحكمة



صياغة عنوان الدراسة



يعد عنوان الدراسة المرشد الأول للقارئ
لموضوع الدراسة، حيث إنه يبرز موضوع
الدراسة ومجالها ومحتواها وتخصصها.
ويراعى أن يكتب واضحاً ومحددأً، مختصراً،
يبرز مشكلة الدراسة، ويظهر مجال تخصص
الدراسة، ومجتمع الدراسة ومتغيراتها.

مثال عملي لاختيار عنوان الدراسة



أولاً: أحدد المشكلة البحثية
التي أشعر بها.

على سبيل المثال كانت
مهارات التفكير لدى الطلبة.

مهارات التفكير الناقد



وتمثل المتغير التابع (أي المشكلة)

ثانياً: أحدد الحل المقترح
للمشكلة

على سبيل المثال كان الحل
يتمثل في إستراتيجية
القبعات الست

إستراتيجية القبعات الست



وتمثل المتغير المستقل (حل المشكلة)

نبحث عن حل للمشكلة من خلال المتغير المستقل

ثالثاً: أكمل صياغة العنوان بحيث يكون دقيق ومحدد
ويظهر فيه تأثير المتغير المستقل على المتغير التابع

فاعلية إستراتيجية القبعات الست في تنمية مهارات التفكير الناقد

رابعاً: تحديد العينة ومكان العينة

فاعلية إستراتيجية القبعات الست في تنمية مهارات التفكير الناقد لدى طلبة السادس
الأساسي في مدينة جدة

أولاً: أحدد المشكلة البحثية
التي أشعر بها.

على سبيل المثال كانت
مشكلات العمل لدى
المعلمين

مشكلات العمل



وتمثل المتغير التابع (أي المشكلة)

ثانياً: أحدد المؤثر في
المشكلة

على سبيل المثال كان المؤثر
يتمثل في القيادة الإبداعية
لمديري المدارس

القيادة الإبداعية



وتمثل المتغير المستقل (المؤثر في المشكلة)

نبحث عن المؤثر في المشكلة من خلال المتغير
المستقل

ثالثاً: أكمل صياغة العنوان بحيث يكون دقيق ومحدد
ويظهر فيه تأثير المتغير المستقل على المتغير التابع

القيادة الإبداعية لدى مديري المدارس وأثرها في الحد من مشكلات العمل

رابعاً: تحديد العينة ومكان العينة

القيادة الإبداعية لدى مديري المدارس وأثرها في الحد من مشكلات العمل لدى المعلمين
بمدينة تبوك

أحياناً: يكون لدى الباحث مشكلة بحثية، ولكن لا يوجد تأثير لمتغير مستقل على متغير تابع.

مثال

- الجدارات الوظيفية لدى مديري المدارس الثانوية وعلاقتها بالأداء المؤسسي بمحافظة الجيزة.
- اتجاهات معلمات التربية الفكرية نحو استخدام المستحدثات التكنولوجية في تدريس المهارات الحياتية لدى الطالبات ذوات الإعاقة الفكرية البسيطة بمنطقة جيزان.
- تقويم نشاطات كفايات الاتصال الكتابي بمقررات اللغة العربية للمرحلة الثانوية في ضوء مهارات التفكير المنتج.
- معايير جودة عمليات تشخيص طلاب ذوي اضطراب طيف التوحد في برامج التربية الخاصة.
- درجة توافر متطلبات المنظمة المتعلمة في الجامعات الأردنية الخاصة.
- أهمية استخدام معلّم العلوم الشرعية لاستراتيجية تمثيل الأدوار في تنمية المهارات التطبيقية لمقرر الفقه والسلوك لطلاب الصف الخامس الابتدائي.



بعد اختيار كتابة
العنوان لا بد من
البحث عن متغيراته
في الدراسات
السابقة؛ لعدم البحث
فيما بحث ودرس

آلية البحث في الدراسات السابقة



❑ البحث من خلال متصفحات البحث وأشهرها [متصفح قوقل](#).

❑ البحث من خلال محركات البحث العلمي وأشهرها [الباحث العلمي في قوقل](#).

❑ البحث من خلال قواعد البيانات مثل [\(دار المنظومة، دار المنهل، بنك المعرفة، بنك المعلومات العربي \(أسك زاد\)\)](#).

❑ البحث من خلال مستودع المكتبات الخاصة بالجامعات المختلفة على مستوى العالم [\(الجامعة الإسلامية بغزة، جامعة اليرموك\)](#).

❑ البحث من خلال [المكتبة الرقمية السعودية](#).

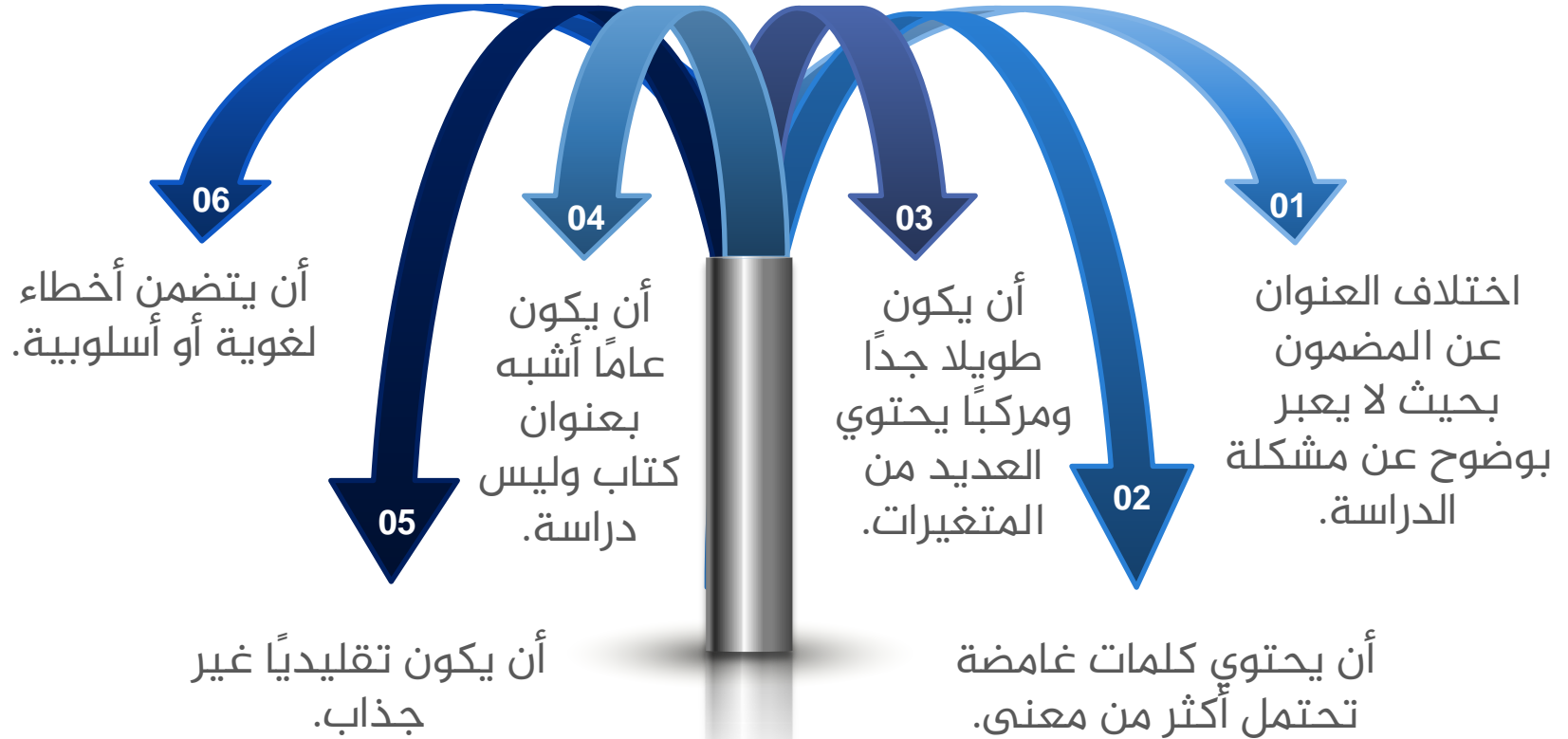
وفي حال وجد أن المشكلة البحثية (المتغير التابع)، تم معالجتها بنفس الحل (المتغير
المستقل)، يتم التفكير في حل آخر للمشكلة

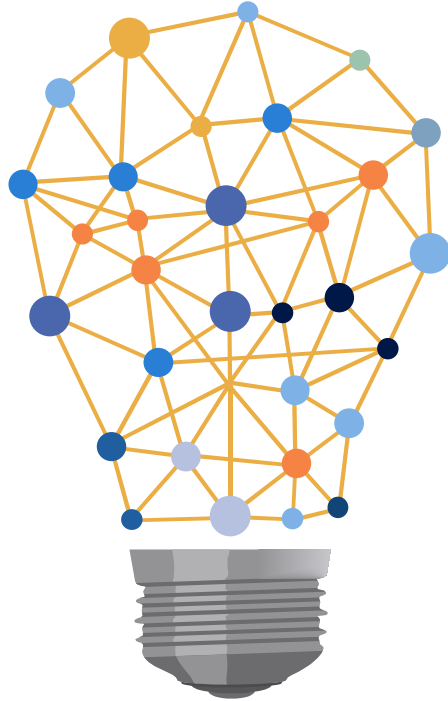
فاعلية إستراتيجية القبعات الست في تنمية مهارات التفكير الناقد لدى طلبة السادس
الأساسي في مدينة جدة

فاعلية برنامج تعليمي قائم على المنصات الإلكترونية في تنمية مهارات التفكير الناقد
لدى طلبة السادس الأساسي في مدينة جدة

تكرر عملية البحث؛ حتى الوصول إلى عنوان لم يسبق البحث فيه

أخطاء شائعة في صياغة عنوان الدراسة





بعد اختيار العنوان ينصح الباحث بعرضه على مجموعة من الخبراء، وأن يناقشه مع أساتذته في القسم؛ لاستطلاع آراءهم حوله، ثم ينتقل الباحث مباشرة لكتابة خطة البحث.



مقدمة الدراسة

شروط يجب مراعاتها عند صياغة المقدمة





تطبيقات عملية لكتابة المقدمة

مثال

مثال





مشكلة الدراسة

المشكلة عبارة عن نوع العلاقة بين متغيرين أو أكثر، وهي قضية عامة يدرسها الباحث وتؤدي إلى تضيق موضوع الدراسة، كما أنها موقف غامض أو سؤال محير يواجه الباحث ويحتاج إجابة عليه؛ مما يولد لديه الرغبة في الكشف عن هذا الغموض وإيجاد حل له. وهي أصعب مرحلة تواجه الباحث؛ لأنها مرتبطة بإحساسه وتعبّر عن صدق انتمائه للمشكلة.

وتجدر الإشارة إلى أنه يجب أن تتوفر ثلاثة عناصر رئيسية عند صياغة المشكلة تُبرِّز من خلال عبارةٍ أو تساؤلٍ، وهي على النحو الآتي:

المجتمع الذي
يسعى الباحث
لدراسته

العلاقة التي
تربط متغيّرات
المشكلة ببعضها

المتغيّرات التي
تعالجها
المشكلة

تمتاز بالأصالة
والواقعية والحدثة.



واقعية قابلة للبحث.

يمكن تعميم النتائج التي
قد يتم التوصل إليها

فيها إضافة معرفية
علمية جديدة.

التحدث عن متغيرات البحث، وبيان
السبب في دراسة تلك المتغيرات

01

بيان المشكلة من
مجال وطبيعة عمل
الباحث

02

الحديث عن المشكلة
من خلال الواقع والبيئة
ومجتمع الدراسة

03

ربط المشكلة بنتائج
الدراسات السابقة

04

عناصر كتابة
مشكلة
الدراسة

تلخيص عام للمشكلة

06

بيان أهمية دراسة هذه
المشكلة

05



تطبيقات عملية لكتابة مشكلة الدراسة

مثال

مثال



أسئلة الدراسة

هي الأسئلة التي تشتق من مشكلة الدراسة، وتتطلب من الباحث دراستها والتأكد من صحتها على أن تغطي هذه الأسئلة جميع جوانب موضوع الدراسة.

وعادة ما تصاغ الأسئلة في سؤال رئيس، ويكون هذا السؤال مرتبط بعنوان الدراسة، وعند صياغته نضيف أداة الاستفهام أمام العنوان ليتكون السؤال الرئيس.

أما الأسئلة الفرعية فتشتق من السؤال الرئيس، وعادة ما تكون أكثر تحديداً من السؤال الرئيس ومرتبطة بمتغيرات الدراسة، ويجب أن تغطي جوانب المشكلة والمتغيرات كافة.

معايير جودة أسئلة الدراسة

- ❑ أن تكون بسيطة وغير مركبة، وكل سؤال مرتبط بمتغير واحد.
- ❑ واضحة ومحددة ومعبرة عن مشكلة الدراسة تعبيراً دقيقاً ومرتبطة بأهداف البحث وفرضياته وأنواع البيانات المطلوبة منه.
- ❑ قابلة للقياس ويمكن التوصل لإجاباتها في ضوء المعرفة الإنسانية والنظريات العلمية والإمكانات العلمية والبشرية والمادية المتوفرة.

أثر استراتيجية ميردر بمبحث اللغة العربية في تنمية مهارات الفهم العميق لدى طلاب الصف الثامن الأساس

السؤال الرئيس:

ما أثر استراتيجية ميردر بمبحث اللغة العربية في تنمية مهارات الفهم العميق لدى طلاب الصف الثامن الأساس بغزة؟

ويتفرع من هذا السؤال الرئيس الأسئلة الفرعية الآتية:

1. ما معالم استراتيجية ميردر؟
2. ما مهارات الفهم العميق المراد تنميتها لدى طلبة الصف الثامن الأساس؟
3. هل توجد فروق ذات دلالة إحصائية عند مستوى دلالة ($\alpha \leq 0,05$) بين متوسطات درجات طلاب المجموعة الضابطة ومتوسطات درجات طلاب المجموعة التجريبية في اختيار مهارات الفهم العميق في التطبيق البعدي؟

فاعلية بيئة تعلم شخصية قائمة على الواقع المعزز في تنمية مهارات التفكير الحاسوبي لدى طالبات الصف الأول الثانوي

السؤال الرئيس:

ما فاعلية بيئة تعلم شخصية قائمة على الواقع المعزز في تنمية مهارات التفكير الحاسوبي لدى طالبات الصف الأول الثانوي؟

ويتفرع من هذا السؤال الرئيس الأسئلة الفرعية الآتية:

1. ما التصور المقترح لبيئة تعلم شخصية قائمة على الواقع المعزز في تنمية مهارات التفكير الحاسوبي لدى طالبات الصف الأول الثانوي؟
2. ما مهارات التفكير الحاسوبي المراد تنميتها لدى طالبات الصف الأول الثانوي؟
3. هل توجد فروق ذات دلالة إحصائية عند مستوى $(\alpha \leq 0,05)$ بين متوسطي درجات المجموعة التجريبية والمجموعة الضابطة في التطبيق البعدي للاختبار التحصيلي للجانب المعرفي لمهارات التفكير الحاسوبي لدى طالبات الصف الأول الثانوي؟
4. هل توجد فروق ذات دلالة إحصائية عند مستوى $(\alpha \leq 0,05)$ بين متوسطي درجات المجموعة التجريبية والمجموعة الضابطة في التطبيق البعدي لبطاقة الملاحظة في الجانب الأدائي (المهاري) لمهارات التفكير الحاسوبي لدى طالبات الصف الأول الثانوي؟

البراعة التنظيمية لدى مديري المدارس الابتدائية بمدينة الطائف وعلاقتها بالإبداع الإداري لديهم

السؤال الرئيس:

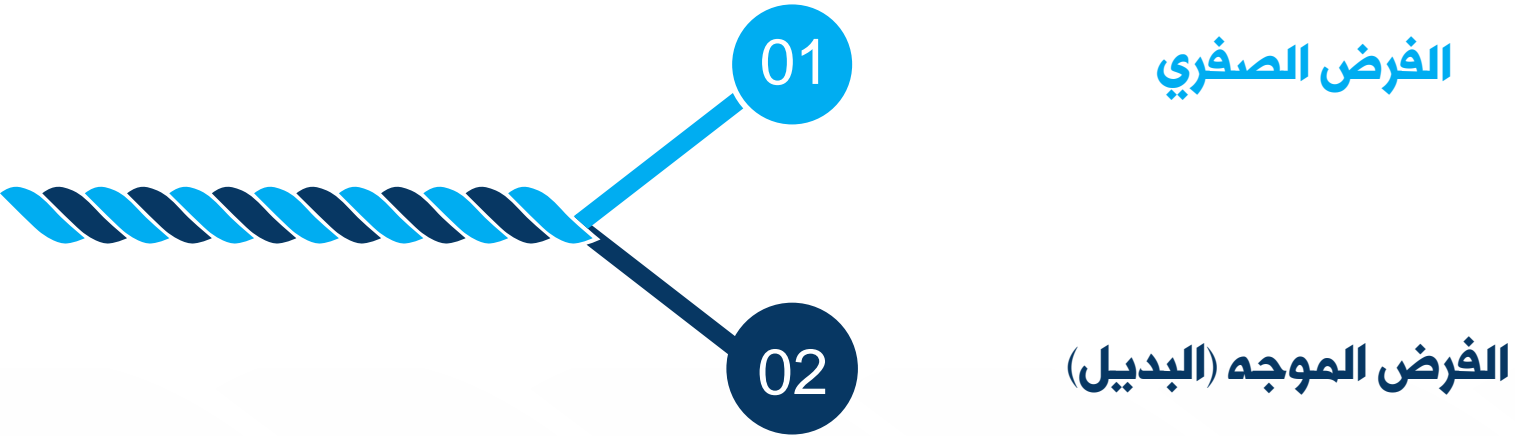
ما مستوى البراعة التنظيمية لدى مديري المدارس الثانوية بالمحافظات الجنوبية لفلسطين وما علاقتها بالإبداع الإداري لديهم؟

ويتفرع من هذا السؤال الرئيس الأسئلة الفرعية الآتية:

1. ما مستوى البراعة التنظيمية لدى مديري المدارس الابتدائية بمدينة الطائف من وجهة نظر معلميههم؟
2. ما مستوى الإبداع الإداري لدى مديري المدارس الابتدائية بمدينة الطائف من وجهة نظر معلميههم؟
3. هل توجد فروق ذات دلالة إحصائية عند مستوى الدلالة ($\alpha \leq 0,05$) بين متوسط تقديرات مستوى البراعة التنظيمية لدى مديري المدارس الابتدائية بمدينة الطائف تعزى لمتغيرات: (جنس المعلم، المؤهل العلمي للمعلم، عدد سنوات الخدمة للمعلم)؟
4. هل توجد فروق ذات دلالة إحصائية عند مستوى الدلالة ($\alpha \leq 0,05$) بين متوسط تقديرات مستوى الإبداع الإداري لدى مديري المدارس الابتدائية بمدينة الطائف تعزى لمتغيرات: (جنس المعلم، المؤهل العلمي للمعلم، عدد سنوات الخدمة للمعلم)؟
5. هل توجد علاقة ارتباطية ذات دلالة إحصائية عند مستوى ($\alpha \leq 0,05$) بين مستوى البراعة التنظيمية لدى مديري المدارس الابتدائية بمدينة الطائف وبين الإبداع الإداري لديهم؟

فرضيات الدراسة

الفرضية: إجابة ذكية محتملة ومؤقتة مبنية على الخبرة والملاحظة
يتوقعها الباحث لسؤال بحثي رئيس أو فرعي.



أثر استراتيجية ميردر بمبحث اللغة العربية في تنمية مهارات الفهم العميق لدى طلاب الصف الثامن الأساس

لا توجد فروق ذات دلالة إحصائية عند مستوى دلالة ($\alpha \leq 0,05$) بين متوسطات درجات طلاب المجموعة الضابطة ومتوسطات درجات طلاب المجموعة التجريبية في اختيار مهارات الفهم العميق في التطبيق البعدي.

فاعلية بيئة تعلم شخصية قائمة على الواقع المعزز في تنمية مهارات التفكير الحاسوبي لدى طالبات الصف الأول الثانوي

لا توجد فروق ذات دلالة إحصائية عند مستوى ($\alpha \leq 0,05$) بين متوسطي درجات المجموعة التجريبية والمجموعة الضابطة في التطبيق البعدي للاختبار التحصيلي للجانب المعرفي لمهارات التفكير الحاسوبي لدى طالبات الصف الأول الثانوي.

لا توجد فروق ذات دلالة إحصائية عند مستوى ($\alpha \leq 0,05$) بين متوسطي درجات المجموعة التجريبية والمجموعة الضابطة في التطبيق البعدي لبطاقة الملاحظة في الجانب الأدائي (المهاري) لمهارات التفكير الحاسوبي لدى طالبات الصف الأول الثانوي.

البراعة التنظيمية لدى مديري المدارس الابتدائية بمدينة الطائف وعلاقتها بالإبداع الإداري لديهم

لا توجد فروق ذات دلالة إحصائية عند مستوى الدلالة ($\alpha \leq 0,05$) بين متوسط تقديرات مستوى البراعة التنظيمية لدى مديري المدارس الابتدائية بمدينة الطائف تعزى لمتغيرات: (جنس المعلم، المؤهل العلمي للمعلم، عدد سنوات الخدمة للمعلم، المديرية).

ويتفرع منها فرضيات فرعية:

□ لا توجد فروق ذات دلالة إحصائية عند مستوى الدلالة ($\alpha \leq 0,05$) بين متوسط تقديرات مستوى البراعة التنظيمية لدى مديري المدارس الابتدائية بمدينة الطائف تعزى لمتغير جنس المعلم (ذكر، أنثى).

□ لا توجد فروق ذات دلالة إحصائية عند مستوى الدلالة ($\alpha \leq 0,05$) بين متوسط تقديرات مستوى البراعة التنظيمية لدى مديري المدارس الابتدائية بمدينة الطائف تعزى لمتغير المؤهل العلمي للمعلم (دبلوم، بكالوريوس، دراسات عليا).

□ لا توجد فروق ذات دلالة إحصائية عند مستوى الدلالة ($\alpha \leq 0,05$) بين متوسط تقديرات مستوى البراعة التنظيمية لدى مديري المدارس الابتدائية بمدينة الطائف تعزى عدد سنوات الخدمة للمعلم (أقل من 5 سنوات، من 5-10 سنة، أكثر من 10 سنين).

لا هل توجد فروق ذات دلالة إحصائية عند مستوى الدلالة ($\alpha \leq 0,05$) بين متوسط تقديرات مستوى الإبداع الإداري لدى مديري المدارس الابتدائية بمدينة الطائف تعزى لمتغيرات: (جنس المعلم، المؤهل العلمي للمعلم، عدد سنوات الخدمة للمعلم).

ويتفرع منها فرضيات فرعية:

توجد علاقة ارتباطية ذات دلالة إحصائية عند مستوى ($\alpha \leq 0,05$) بين مستوى البراعة التنظيمية لدى مديري المدارس الابتدائية بمدينة الطائف وبين الإبداع الإداري لديهم.



أهداف الدراسة

وهي ما تريد الدراسة أن تكشف عنه أو تتوصل إليه، ويراعى في صياغتها ارتباطها بأسئلة الدراسة، وأن تكون واضحة ومحددة، وواقعية بدون مبالغة.



فعالية توظيف الألعاب الإلكترونية التفاعلية في تنمية مهارات ألعاب المضرب لدى طلاب كلية التربية البدنية والرياضية في جامعة الأقصى

الأهداف

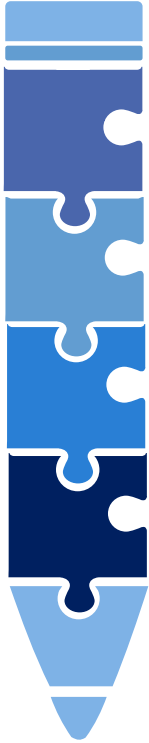
- تحديد مهارات ألعاب المضرب اللازم تنميتها لدى طلاب كلية التربية البدنية والرياضية في جامعة الأقصى.
- التعرف إلى الألعاب الإلكترونية التفاعلية اللازمة لتنمية مهارات ألعاب المضرب لدى طلاب كلية التربية البدنية والرياضية في جامعة الأقصى؟
- الكشف عن فروق ذات دلالة إحصائية عند مستوى دلالة ($\alpha \leq 0,05$) بين متوسطي درجات طلاب كلية التربية البدنية والرياضية في قياس الاختبار المعرفي لمهارات ألعاب المضرب قبل وبعد التطبيق؟
- الكشف عن فروق ذات دلالة إحصائية عند مستوى دلالة ($\alpha \leq 0,05$) بين متوسطي درجات طلاب كلية التربية البدنية والرياضية في قياس الاختبار العملي لمهارات ألعاب المضرب قبل وبعد التطبيق؟

الأسئلة

- ما مهارات ألعاب المضرب اللازم تنميتها لدى طلاب كلية التربية البدنية والرياضية في جامعة الأقصى؟
- ما الألعاب الإلكترونية التفاعلية اللازمة لتنمية مهارات ألعاب المضرب لدى طلاب كلية التربية البدنية والرياضية في جامعة الأقصى؟
- هل توجد فروق ذات دلالة إحصائية عند مستوى دلالة ($\alpha \leq 0,05$) بين متوسطي درجات طلاب كلية التربية البدنية والرياضية في قياس الاختبار المعرفي لمهارات ألعاب المضرب قبل وبعد التطبيق؟
- هل توجد فروق ذات دلالة إحصائية عند مستوى دلالة ($\alpha \leq 0,05$) بين متوسطي درجات طلاب كلية التربية البدنية والرياضية في قياس الاختبار العملي لمهارات ألعاب المضرب قبل وبعد التطبيق؟



أهمية الدراسة



هي الفوائد العلمية أو التطبيقية
والمعرفة الجديدة التي سيضيفها
البحث في هذا المجال مع تحديد
الأطراف المستفيدة منه.



الأهمية الإجرائية للدراسة

وهي المرتبطة بما قدمته
الدراسة من أدوات بحثية ومواد
وأدلة ذات صلة بمتغيرات
الدراسة.



الأهمية النظرية للدراسة

وهي المرتبطة بما قدمته
الدراسة من إطار نظري
ودراسات سابقة والمرتبطة
بمتغيرات الدراسة.

دور الجامعات المصرية في تعزيز المهارات الناعمة لدى طلبتها وسبل تطويره

الأهمية الإجرائية

- ❑ تقديم مقترحات قد تفيد الجامعات لتطوير المهارات الناعمة لدى طلبتها؛ للارتقاء بالموارد البشرية، والاستفادة من هذه الإمكانيات؛ لإحراز التقدم والتطور على صعيد الطالبة أنفسهم، وعلى صعيد المجتمع المحلي.
- ❑ قد تلفت أنظار الطلاب بتعميق فهم أهمية اكتساب المهارات الناعمة، وجدوى تطويرها، وإكسابهم روح المبادرة لتطوير أنفسهم؛ من أجل تحقيق التميز على المستوى الشخصي.
- ❑ تقديم استبانة تقيس المهارات الناعمة لدى الطالبة في الجامعات، يمكن أن تستفيد منها الجامعات ووزارة التربية والتعليم، والمؤسسات.

الأهمية النظرية

- ❑ أهمية الموضوع نفسه حيث إن المهارات الناعمة تحقق التكامل بين التعليم والحياة، من حيث ربطها بحاجات المترين ومواقف الحياة واحتياجات طلبة التعليم الجامعي.
- ❑ بيان ومعرفة وجهة نظر الطلبة في دور الجامعات في تعزيز المهارات الناعمة باعتبار الطالب من ضمن المرتكزات الأساسية في الجامعة.
- ❑ الإثراء العلمي الذي قد تضيفه الدراسة في دور الجامعات المصرية في تعزيز المهارات الناعمة لدى طلبتها.
- ❑ رفد الباحثين بتوفير إطار معرفي واضح حول موضع الدراسة ومجالات المهارات الناعمة.

حدود الدراسة





تعرف حدود الدراسة على أنها الحدود والحواجز التي تعترض الباحث والتي تضطره للوقوف عندها أثناء كتابته للبحث العلمي، ولا يجوز لأي باحثٍ تجاوز تلك الحدود؛ حيث يُعدُّ التوقف عندها أمراً إجبارياً

01

الحدود
الموضوعية

02

الحدود
البشرية

03

الحدود
المكانية

04

الحدود
الزمانية

معوقات تطبيق مبادئ التصميم الشامل للتعلم في تدريس التلميذات ذوات الإعاقة الفكرية من وجهة نظر معلماتهن

الحدود الموضوعية:

تتمثل في معوقات تطبيق مبادئ التصميم الشامل للتعلم في تدريس التلميذات ذوات الإعاقة الفكرية (المعوقات المرتبطة بالمعلمات، المعوقات المرتبطة بالبيئة الصفية، المعوقات المرتبطة بالمنهج وطرق التدريس)

الحدود البشرية:

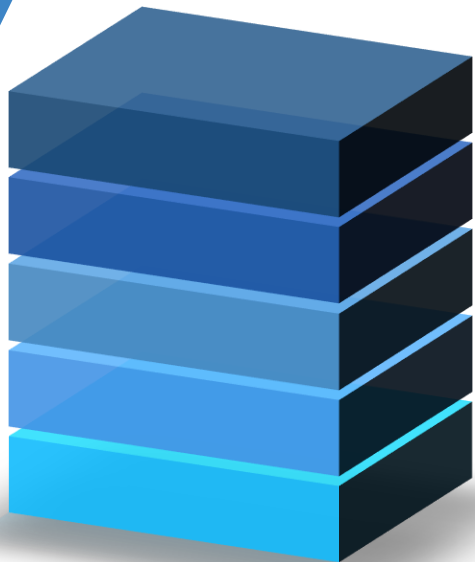
معلمات مدارس التعليم العام الابتدائية، والمتوسطة والثانوية، المُلحق بها فصول دمج.

الحدود المكانية:

مدارس التعليم العام الابتدائية، والمتوسطة والثانوية، المُلحق بها فصول دمج في منطقة مكة المكرمة بمدينة مكة، وجدة، والطائف.

الحدود الزمانية:


سيتم جمع بيانات الدراسة الحالية في الفصل الدراسي الثاني من العام الجامعي 1441هـ / 1442هـ.



مصطلحات الدراسة



الكلمات أو المفاهيم الغامضة الواردة في عنوان البحث، من خلال معاجم اللغة والكتب المتخصصة والدوريات والموسوعات والبحوث والدراسات السابقة، وضروري أن يذكر التعريف الإجرائي ليوضح للقارئ ما يقصد الباحث في كل مصطلح، ويراعي تعريفها اللغوي، الاصطلاحي، الإجرائي.



أثر استخدام الكتاب
التفاعليّ في تنمية
مهارات القراءة والكتابة
في اللغة الإنجليزيّة لدى
تلاميذ الصف السادس
الابتدائيّ

مهارة الكتابة

مهارة القراءة

الكتاب التفاعلي

يعرّفه العبسي (2016) بأنه: "عملية الانتقال بالمحتوى العلمي من صورته الورقية إلى صورته الإلكترونية وتعزيزها بالوسائط المتعددة الملائمة، بحيث يمكن التفاعل مع الكتاب من خلال النص والصور والفيديوهات ومحاكاة التجارب العلمية" (ص.6).

ويعرّفه الباحث إجرائياً بأنه: تحويل كتاب اللغة الإنجليزية للصف السادس الابتدائي من صورته الورقية التقليدية إلى الصورة الإلكترونية، التي تتميز بخاصية التفاعل مع مادته العلمية من خلال إدراج النصوص، والصور، والأصوات، ومقاطع الفيديو، والألعاب التعليمية، بما يتناسب مع تلميذ الصف السادس الابتدائي بالمملكة العربية السعودية.

تعرف القراءة بأنها: "عملية عقلية انفعالية تشتمل على تعرف الرموز المكتوبة، والنطق بها، وفهمها، وتذوقها، ونقدها وحل المشكلات من خلالها" (لافي، 2019، ص 9).

وتُعرّف القراءة إجرائياً بأنها: عملية تفاعلية بين الطالب والنص المقروء، في مناهج اللغة الإنجليزية لطلاب الصف السادس الابتدائي، من خلال التعرف على الكلمات والحروف ونطقها من مخارجها الصحيحة.

وتُعرّف مهارة الكتابة: بأنها عملية عقلية تتطلب كفاءة وقدرة على تصور الأفكار في حروف وكلمات وتراكيب صحيحة. (منصور، 2018، ص 14).

وتُعرّف الكتابة إجرائياً بأنها: عملية رسم للحرف بشكل صحيح وربطه مع حرف آخر في مناهج اللغة الإنجليزية لطلاب الصف السادس الابتدائي؛ لتكوين مقطع ثم كلمة ثم جملة.



الدراسات السابقة





وهي استعراض الجهود السابقة التي قام بها باحثون آخرون في هذا المجال، ويجب أن تتم الاستفادة من الدراسات العلمية المحلية والعالمية العربية منها والأجنبية الحديثة ذات العلاقة بالبحث ومتغيراته، والتعقيب من قبل الباحث على هذه الدراسات وإظهار مدى الاستفادة الباحث منها وإظهار نواحي النقص والقصور فيها (إن وجد) مع الإشارة إلى زمن ووقت إجرائها.



منهج الدراسة



هو الأسلوب الذي يستخدمه الباحث في دراسة ظاهرة معينة، والذي من خلاله يتم تنظيم الأفكار المتنوعة بطريقة تمكنه من علاج مشكلة البحث

الطريقة والإجراءات

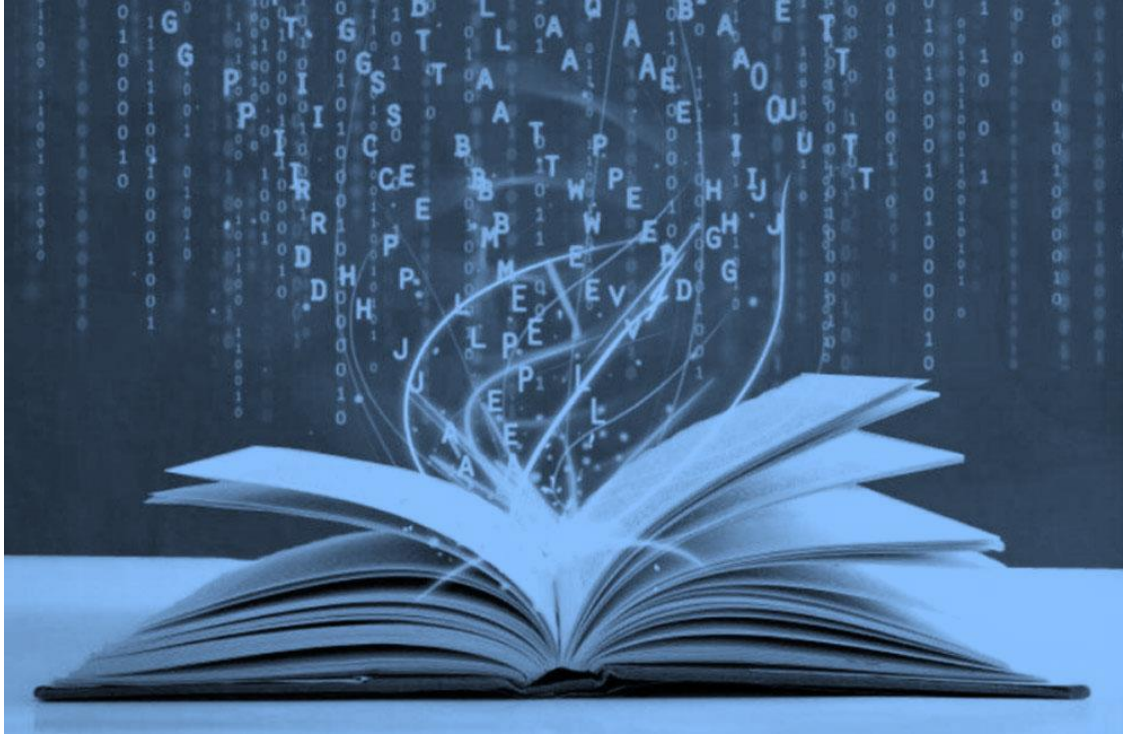




يتم تحديد مجتمع الدراسة الذي يسعى الباحث إلى تعميم نتائج بحثه عليه ضمن طريقة الدراسة ومنهجيتها، إضافةً لوصف الطريقة التي اتبعتها الباحث في اختيار عينة دراسته وكيفية توزيع الأفراد التابعين لها ضمن مجموعات الدراسة، إضافةً للأدوات المستخدمة في جمع البيانات كالاستبيان والاختبار، ووصفها لتلك الطرق بشكل دقيق، وكيفية تنظيم البيانات التي تم الحصول عليها، والاختبار الإحصائي المناسب لتحليلها

تقسيمات الفصول والمحاور





المراجع والتوثيق

دليل التوثيق

شكرا لكم